

ŠKOLNÍ VZDĚLÁVACÍ PROGRAM

pro předškolní vzdělávání

Mateřské školy Pastelka, Česká Lípa,
Svárovská 3315, příspěvková organizace

Název ŠVP: *Duhová pastelka*



Vydáno 31.8.2019

Zpracovali: Jana Červinková, ředitelka školy
a kolektiv učitelek mateřské školy Pastelka

OBSAH ŠVP:

ÚVOD	3
1. IDENTIFIKAČNÍ ÚDAJE O MATEŘSKÉ ŠKOLE	3
2. OBECNÁ CHARAKTERISTIKA ŠKOLY	4
2. 1. Typ a velikost školy.....	4
2. 2. Lokalita školy.....	4
2. 3. Charakter budovy a okolí.....	4
3. PODMÍNKY VZDĚLÁVÁNÍ	6
3. 1. Věcné podmínky.....	6
3. 2. Životospráva	11
3. 3. Psychosociální podmínky.....	12
3. 4. Organizace	12
3. 5. Řízení mateřské školy.....	14
3. 6. Personální a pedagogické zajištění.....	16
3. 7. Spoluúčast rodičů.....	17
3. 8. Podmínky pro vzdělávání dětí se speciálními vzdělávacími potřebami.....	18
3. 9. Podmínky vzdělávání dětí nadaných.....	18
3. 10. Podmínky vzdělávání dětí od dvou do tří let.....	19
4. ORGANIZACE VZDĚLÁVÁNÍ	20
4. 1. Přijímání dětí.....	20
4. 2. Rozdělení do jednotlivých tříd.....	21
4. 3. Podmínky individuálního vzdělávání v mateřské škole.....	21
5. CHARAKTERISTIKA VZDĚLÁVACÍHO PROGRAMU	22
5. 1. Rámcové cíle vzdělávání.....	22
5. 2. Dlouhodobé cíle.....	23
5. 3. Formy a metody vzdělávání.....	23
5. 4. Děti se specifickými vzdělávacími potřebami.....	24
5. 5. vzdělávání dětí od dvou do tří let.....	25
6. VZDĚLÁVACÍ OBSAH	26
6. 1. Hlavní integrované bloky.....	32
6. 2. Doplnkové aktivity.....	46
7. EVALUAČNÍ SYSTÉM	47
7. 1. Plán evaluační činnosti.....	47
7. 2. Plán kontrolní činnosti.....	48

ÚVOD

Několik otázek a odpovědí úvodem ŠKOLNÍHO VZDĚLÁVACÍHO PROGRAMU pro předškolní vzdělávání Mateřské školy Pastelka, Česká Lípa, Svárovská 3315, příspěvková organizace

Proč rodiče chtějí umístit své děti do naší „Pastelky“?

Proč se při zápisu do mateřské školy hlásí tolik dětí, že je nezvládneme umístit?

Proč nás děti, již ze základní školy, stále navštěvují?

PROTOŽE v „PASTELCE“

- je klidné, příjemné, pohodové a čisté prostředí
- jsou velké, prostorné a vzdušné třídy, moderně vybavené v nově postavené budově ve městě a přesto v blízkosti lesa, pro děti dle věku
- rodinná atmosféra je na vesnici ve smíšené třídě v krásné, udržované budově bývalé fary
- jsou vybavené velké školní zahrady s přírodním stínem vzrostlých stromů s altány plných hraček, s bazénem a na vesnici s trampolínou
- vzdělávání, kompletní rozvoj, bezpečí a prevenci řečových vad zajišťují kvalifikované učitelky
- v obou mateřských školách je výborná domácí strava, vesnická mateřská škola zajišťuje i bezlepkovou stravu

1. IDENTIFIKAČNÍ ÚDAJE O MATEŘSKÉ ŠKOLE

Název školy:	Mateřská škola, Pastelka, Česká Lípa, Svárovská 3315, příspěvková organizace
Sídlo školy:	Svárovská 3315, 470 01 Česká Lípa
Součást školy:	Mateřská škola Dobranov 4, 471 21
IČ:	709 821 55
Telefon:	734 346 248
E-mail:	ms.pastelka@tiscali.cz
Web. stránky:	www.mspastelka.cz
Statutární zástupce:	Jana Červinková
Zpracovatel ŠVP PV:	Jana Červinková a zaměstnanci mateřské školy
Zřizovatel:	Město Česká Lípa náměstí T.G. Masaryka 1, 470 01 Česká Lípa
Číslo jednací	108/19
Platnost dokumentu:	od 1.9.2019

2. OBECNÁ CHARAKTERISTIKA ŠKOLY

2.1. Typ a velikost školy

Mateřskou školu Pastelku tvoří dvě předškolní zařízení vzdálených od sebe asi 10 minut osobním automobilem. Mateřská škola v České Lípě ve Svárovské ulici a mateřská škola v Dobranově, vzdálené cca 7 km od České Lípy. V hlavní budově v České Lípě ve Svárovské ulici se nachází sídlo vedení.

Celková kapacita školy je 100 dětí / 4 třídy / 8 učitelek / 7 provozních pracovníků

Mateřská škola v České Lípě : 75 dětí / 3 třídy / 6 učitelek / 5 provozních pracovníků

Mateřská škola v Dobranově : 25 dětí / 1 třída / 2 učitelky / 2 provozní pracovníky

2.2. Lokalita školy

Mateřská škola Svárovská v České Lípě je v okrajové lokalitě města v zástavbě rodinných domků s názvem Svárov a v blízkosti lesa Hůrky.

Mateřská škola v Dobranově je situována v klidné oblasti obce Dobranov v blízkosti města Česká Lípa. Je obklopena rodinnou zástavbou a hojností zeleně.

2.3. Charakter budovy a okolí

Mateřská škola Svárovská v České Lípě je v provozu od května roku 1976. Původní budova byla postavena v akci „Z“ ve stylu TESCO domů. V roce 2011 byl původní objekt MŠ zbourán a na stejném místě vybudován nový.

Nová mateřská škola na Svárově je koncipována jako dvoupatrový nepodsklepený objekt obdélníkového tvaru s plochým zastřešením. Hlavní vstup je na severní straně budovy, od příjezdových komunikací v ulicích U Rybníčku a Svárovská. Na východní straně objektu je samostatný vchod pro zásobování, na jižní straně je dětem nově k dispozici téměř dvojnásobně větší zahrada, než měly dříve. V přízemí se nachází hala, kde se děti ze dvou tříd přezouvají, jedna třída pro 25 dětí s příslušenstvím, kanceláře ředitelky a účetní, šatna provozních zaměstnanců se sociálním zázemím a sborovna. Dále je zde kuchyně s výtahem spojující malou výdejnu jídla v prvním patře. Zde jsou



další dvě třídy s příslušenstvím, každá pro 25 dětí. Jídlo se připravuje ve vlastní kuchyni MŠ. Vytápění je plynové. V letních měsících je možnost využívat klimatizaci.

Třídy jsou homogenní tzn. dle věku dětí.

1.třída pro 3 – 4 leté děti popřípadě od 2 let

2.třída pro 4 – 5 leté děti

3.třída pro 5 – 6 leté děti + 7 leté děti s OŠD

K mateřské škole patří velká školní zahrada s dětským bazénem a 2 altány vybaveným pro hru dětí na pobytu venku (kola, koloběžky, tříkolky, odrážedla, náradí a hračky na písek, houpačí sítě, míče.....) Na zahradě jsou 2 pískoviště, houpačky, prolézačky, kolotoč (Tomovy parky) a velká plastová skluzavka – hrad.

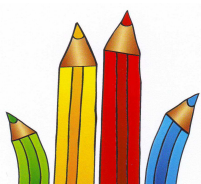


Mateřská škola Dobranov patří k naší organizaci, je velmi stará (bývalá fara), obklopena



polnostmi, před školou je jedna komunikace - silnice. Problematický je chodník pro veřejnost, který v celé obci chybí. Existence soukromí školy a školní zahrady omezuje místní mládež, která se schází na dětském hřišti, jež se nachází hned přes silnici u MŠ. Stará výsadba zeleně byla zvolena zcela účelně, na mnoha místech je velmi vhodné zastínění. Školní zahrada je vybavena pískovištěm, prolézačkami a domečky na hraní. V zahradním skladu hraček máme uloženy hračky, stavebnice, doplňky pro hry. Školní budova je velký zděný dvoupodlažní dům, hlavní vchod do MŠ sousedí s hlavní

komunikací. V přízemí se nachází školní kuchyň, jídelna, sociální zařízení zaměstnanců, kotelna na tuhá paliva a velký vestibul sloužící jako šatna dětí. MŠ je jednotřídní s počtem 25 dětí všech věkových kategorií. Prostorné schody nás dovedou do prvního patra, kde se nachází třída, kancelář a úklidová komora. V patře je dále situován sklad školních pracovních pomůcek. Součástí třídy je herna, lehárna, pokojík a sociální zařízení pro děti.



3. **PODMÍNKY VZDĚLÁVÁNÍ**

3.1. **Věcné podmínky**

Mateřská škola má dostatečně velké prostory a prostorové uspořádání, které vyhovuje nejrůznějším skupinovým i individuálním činnostem dětí. Vybavení školy je maximálně přizpůsobeno potřebám dětí. Barevnost a estetičnost interiéru je realizováno estetickým cítěním učitelů. V šatnách jsou instalovány nástěnky sloužící jako informační zdroj pro rodiče a také pro dětské práce dětí. Děti se spolu se svými učitelkami podílejí na výzdobě školy svými výtvy.

Pedagogické zázemí:

Nábytek byl pořízen do každé třídy tak, aby splňoval antropometrické požadavky. Je výškově přizpůsoben věku a počtu dětí a uspořádán na jednotlivá centra aktivit. Hračky, pomůcky a doplňky jsou převážně umístěny v dohledu a dosahu dětí, aby měly děti možnost samostatného výběru hraček a jednoduchý úklid.

Umývárny a toalety jsou moderně vybaveny, jsou zdravotně a hygienicky nezávadné a odpovídají počtu dětí a antropometrickým požadavkům.

V MŠ Svárovská jsou i venkovní toalety přístupné ze školní zahrady, využívané při pobytu venku nebo různých akcí MŠ.

Výjimku má umývárna a toalety v MŠ Dobranov, kde není možné vzhledem ke staré budově, rozšířit počet toalet a velikost umývárny.

K odpočinku jsou využívány matrace, na které se stelou lůžkoviny, dle značek dětí. Po odpočinku se vše ukládá do skříní a regálů ve třídě. V MŠ Dobranov matrace a lůžkoviny zůstávají rozložené v ložnici. Pyžamka si děti ukládají do odděleného regálu.

Mateřská škola Svárovská:

1.třída nejmladších dětí v přízemí je rozdělena :

- a) na hernu s kobercem a plastovým barevným nábytkem pro hru dětí (hrad-prolézačka - skluzavka, kuchyňka, domeček, stolek - houpačka... , centro s dopravním kobercem a skříňkou plnou dopravních prostředků, dále jsou zde vestavěné skříně na dida-pomůcky a boxy sloužící pro úklid matrací a lůžkovin. Pro hudební činnosti je zde klavír a další hudební nástroje. V této části třídy je v poledním čase připravován odpočinek dětí.
- 
- b) na jídelní část s kosenými dřevěnými stoly, židlemi a skřínkami plných stavebnic a hraček, s rohovým psacím stolem pro učitelku, zázemí na pitný režim. Je zde i velký stůl pro nejstarší děti, který využívají při scházení a rozcházení.

- c) na výtvarný ateliér se stoly a skříňkami s výtvarnými a pracovními pomůckami
- d) na velké sociální zařízení a sprchu pro děti v bílo-žluté barvě obkladu



- e) na zázemí pro 3 učitelky – šatna s psacím stolem a vestavěnými skříněmi, sociální zařízení a sprcha
- f) je zde úklidové místo pro uklízečku – výlevka
- g) pro převlékání i zouvání dětí je u třídy šatna



2.třída starších dětí v 1. poschodí je rozdělena :

- a) na hernu s kobercem
 - část stabilních center – dopravní a konstruktivní, dětská kuchyňka a obchod
 - část měnících center - sportovní s častými obměnami (velice variabilní textilní průlezký – tunely, kostky různých velikostí, domky, kužely, tyče obruče po překážkovou dráhu, skákací míče, balanční dráha)
 - nabídka her a činností dle týdenního plánu
 - jsou zde vestavěné skříně na dida-pomůcky a boxy sloužící pro úklid matrací a lůžkovin. Velké police plné molitanových kostek. V této části třídy je klavír a další hudební nástroje a v poledním čase se zde připravují lehátka pro odpočinek dětí .



- b) na jídelní část s koseným stolem a 3 obdélníkovými stoly a židlemi, zde je i velká vestavěná skříň na hračky a dida-pomůcky, psací stůl pro učitelku a zázemí pro pitný režim a další pomůcky



- c) na výtvarný a pracovní ateliér se stoly a skřínkami
- d) na velké sociální zařízení a sprchu pro děti v bílo-oranžové barvě obkladu
- e) na zázemí pro 3 učitelky – šatna s psacím stolem a vestavěnými skříněmi, sociální zařízení a sprcha

f) pro převlékání dětí je u třídy šatna (děti z této třídy se zouvají v přízemí v hale)



3. třída nejstarších dětí v 1. poschodí je rozdělena :

- a) na hernu s kobercem, dětská kuchyňka a obchod
- b) část měnicích center
- sportovní s častými obměnami
- nabídka her a činností dle týdenního plánu
- jsou zde vestavěné skříně na dida-pomůcky a boxy sloužící pro úklid matrací a lůžkovin.
- v této části třídy jsou v poledním čase připravovány matrace pro odpočinek dětí, časně docházející děti do MŠ zpravidla usínají, ostatní mají možnost využívat nabídky jednotlivých center, ovšem s ohledem na děti, které spí. (dopravní, výtvarné a pracovní centro, stavebnice nepůsobící hluk)
- pro hudební činnosti je zde klavír a další hudební nástroje.
- c) na jídelní část s velkým atypickým stolem a 2



obdélníkovými stoly a židlemi, zde je i velká vestavěná skřín na hračky a dida-pomůcky, psací stůl pro učitelky a zázemí pro pitný režim

d) na oddělený výtvarný a pracovní ateliér se stoly a skřínkami plnými materiálem pro rozvíjení fantazie a tvoření dětí



e) na sociální zařízení a sprchu pro děti v bílo-červené barvě obkladu

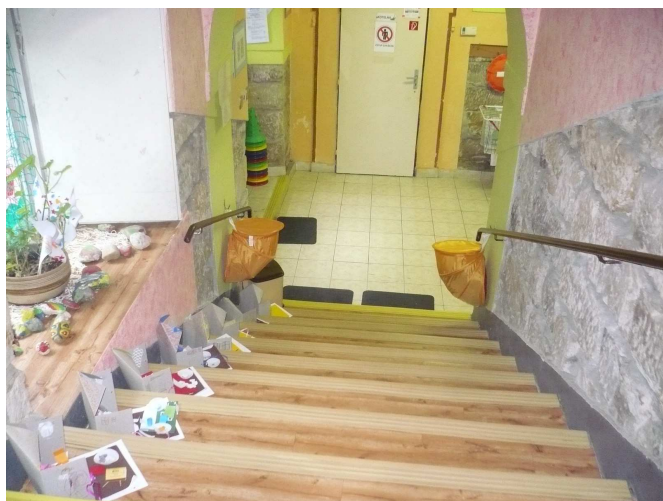
f) na sociální zařízení pro učitelky a úklidové místo pro uklízečku – výlevka

g) pro převlékání dětí je u třídy šatna (děti z této třídy se zouvají v přízemí v hale).

Druhé předškolní zařízení

Mateřská škola Dobranov, patřící k naší organizaci se nachází nedaleko města Česká Lípa, na vesnici Dobranov.

Tato mateřská škola je velký zděný dvoupodlažní dům (bývalá fara). V přízemí se nachází školní kuchyň a jídelna, velký vestibul sloužící jako šatna dětí, sociální zařízení zaměstnanců a kotelná na tuhá paliva. Prostorové schody nás dovedou do prvního patra. Zde je třída pro děti všech věkových kategorií.



Třída je rozdělena:

a) na část stabilních center – výtvarné a pracovní, obchod a domácnost - jídelní (dva stoly pro průběžnou svačinu)

b) na část měnících se center (plocha s kobercem)

sportování, konstruktivní hry a další činnosti dle týdenního plánu



c) část odpočinková – lehárna se zvýšeným patrem, kde jsou matrace na spaní. Za ložnicí je umístěn kabinet didaktických pomůcek s prostorem k dětské hře – pokojík s kočárky a panenkami. Ke třídě patří sociální zařízení dětí.

Dále v prvním patře najdeme sborovnu – zázemí pro pg. pracovnice a prostory sloužící jako sklady. O patro výše je půda.

Technické a ostatní vybavení obou zařízení

Každá třída má domácí telefon a mobilní telefon, umožňující ideální informační systém – jednotlivé třídy s rodiči, vedení školy, školní kuchyně, vedoucí školní jídelny.

K dispozici je notebook, který je bezdrátově připojen na internet.

Další technická vybavení

- tiskárny, kopírky, skener
- CD přehrávače,
- laminovací přístroj, řezačky na papír
- elektrické varhany
- zabezpečovací systém pro vstup do mateřské školy

Každá třída má vlastní klavír, dětskou knihovnu. Učitelská knihovna ve sborovně je společná a poskytuje dostatek kvalitní pedagogické literatury a metodického materiálu.

Hračky a pomůcky jsou dětem postupně vyměňovány a doplňovány. Jsou poskytovány v dostatečném množství a kvalitě. Hračky a pomůcky odpovídají věkovému složení dětí ve třídách.

Tělocvičné nářadí je průběžně kontrolováno, doplňováno a učiteli plně využíváno v jednotlivých třídách.

Sklad pomůcek slouží jako centrální zásoba výtvarného a pracovního materiálu, ze kterého učitelky doplňují materiál dle svých potřeb.

Součástí školy jsou také altány- sklady na pomůcky k venkovním aktivitám na školní zahradě.

Provozní zázemí:

Školní kuchyně zajišťuje stravování dětí a zaměstnanců školy. Školní kuchyně obou zařízení jsou moderně vybaveny, umožňují kvalitní přípravu všech pokrmů. V MŠ Svárovská je téměř všechno vybavení v nerezovém provedení. Zjednodušení práce umožňuje konvektomat, universální robot, velký krouhač zeleniny, ruční elektrický šlehač apod. Školní kuchyně disponuje i několika skladovými prostory a výdejnou jídla v 1.patře.

Prostory kanceláří jsou určeny pro práci ředitelky, vedoucí školní jídelny, vedoucí učitelky. Jsou vybaveny počítači s připojením na internet, kopírkami, skenery apod.

Prádelna v MŠ Dobranov slouží k praní, veškerého prádla. V MŠ Svárovská k občasnému praní, pravidelné praní ložnin a ručníků zajišťuje smluvní firma.

Školní zahrady obou zařízení jsou krásné a velké, vybavené průlezkami a altánky plných zahradních hraček. Na Svárově je i letní brouzdaliště se sprchami. V Dobranově skákací trampolína.

MŠ DOBRANOV



MŠ SVÁROV



3.2. Životospráva

Organizace provozu, životospráva a hygienické podmínky jsou stanoveny v Provozním řádu, odsouhlasené KHS.

- MŠ Svárov má vlastní kuchyň, kde se připravuje jídlo do 3 tříd. Pro 2. a 3. třídu se jídlo vyváží výtahem do 1. patra. Svačiny jsou průběžné ve 2. a 3. třídě.
- MŠ Dobranov má vlastní kuchyň a obědvá se v jídelně v přízemí budovy, svačí se ve třídě v 1. poschodí.
- Dětem je poskytována plnohodnotná a vyvážená strava dle příslušných předpisů.
- Je zachována vhodná skladba jídelníčku, dodržovány technologie přípravy pokrmů a nápojů.
- Rodičům jsou předkládány jídelní lístky, aby mohli přizpůsobit přípravu stravy i v domácím prostředí.
- Vždy je respektována individuální potřeba dětí v množství přijímání potravin a nechuti k některým jejím druhům.
- Děti nikdy nenutíme do jídla, ale snažíme se, aby všechno alespoň ochutnaly a naučily se tak zdravému stravování.
- Pitný režim je zajištěn prostřednictvím pitných koutků ve třídách, ke kterým mají děti volný přístup. Nabízen je čaj i voda. Pitný režim je zajištěn i při pobytu na školní zahradě.
- Mezi pokrmy jsou dodržovány vhodné 3 hodinové intervaly.
- Při obědě děti používají příbor, s výjimkou malých dětí, které jí lžící a postupně se s příborem učí. Děti se spolupodílí na přípravě ke stolování.

Naším záměrem je, aby stolování děti vnímaly také jako společenský akt a zároveň chceme, aby se staly spoluúčastníky přípravy jídla, se zřetelem na věkové složení dětí. Velké děti si vše připravují a nosí sami.

Naším záměrem je naučit děti zdravému stravování, které je součástí zdravého životního stylu. Skladba jídla je sledována v tzv. Spotřebním koši a předkládána ke kontrole na OHS.

3.3. Psychosociální podmínky = klima školy

Nejdůležitějším cílem činnosti MŠ a jejich zaměstnanců je vytvoření takového prostředí, které poskytuje dětem pocit bezpečí, lásky a sounáležitosti, které je zárukou vzájemné důvěry, tolerance, podpory a pomoci.

- Všichni zaměstnanci školy se snaží vytvářet dětem takové prostředí, aby se zde cítily spokojeně, jistě a bezpečně, respektovat individuální potřeby dětí, reagovat na ně a napomáhat v jejich uspokojování.
- Adaptace nově příchozích dětí probíhá individuálně po dohodě s rodiči, děti mají možnost zvykat si na nové prostředí postupně.
- Všechny děti mají rovnocenné postavení a žádné z nich není zvýhodňováno ani znevýhodňováno. Jakékoliv projevy nerovnosti, podceňování a zesměšňování jsou nepřijatelné.
- Děti dostávají jasné a srozumitelné pokyny a nejsou neúměrně zatěžovány. Mají dostatek volnosti a osobní svobody, přičemž jsou vedeny k dodržování potřebného řádu a pravidel soužití, na jejichž tvorbě se podílejí – „třídní úmluvy“
- Mělo by převažovat pozitivní hodnocení, pochvaly, podpora dítěte nebát se, pracovat samostatně, důvěřovat si.
- Prostedí školy navozuje pocit spokojenosti, jistoty a bezpečí pro děti i dospělé. Třída je pro děti kamarádkým prostředím, kde je mezi dětmi a dospělými podporována vzájemná důvěra, tolerance, ohleduplnost, zdvořilost, solidarita, vzájemná pomoc a podpora.
- V dětech se snažíme rozvíjet vzájemnou toleranci, ohleduplnost, zdvořilost, vzájemnou pomoc a podporu.
- Dětem jsou činnosti nabízeny a je počítáno s jejich aktivní spoluúčastí a rozhodováním. Jsou podporovány v samostatnosti, kreativité, potřebě objevovat a poznávat nové, zvědavosti, radosti z učení. Je vyloučeno manipulování s dítětem, zbytečné organizování dětí a podpora nezdravé soutěživosti.
- Učitelé sledují vztahy dětí ve třídě a nenásilně je ovlivňují (*prevence šikany*).
- Způsob, jakým jsou děti vedeny, je podporující, sympatizující, projevuje se přímou, vstřícnou, empatickou a naslouchající komunikací pedagoga a dítěte.

3.4. Organizace

Provoz školy je od 6,30 – 16,30 hodin.

Děti se schází a rozchází v zelené třídě ráno od 6,30 – 7,00 a odpoledne mezi 15,30 – 16,30 hodin za dohledu jedné učitelky (dle rozpisu).

- Je zajištěn pravidelný denní řád, který je ale natolik flexibilní, že umožňuje organizaci činností dětí v průběhu dne přizpůsobit potřebám a aktuální situaci.
- Učitelé se plně věnují dětem a jejich vzdělávání.
- Do denního programu jsou zařazovány (několikrát v týdnu) řízené zdravotně preventivní pohybové aktivity.

- Děti jsou každodenně, dostatečně dlouho venku (většinou 2 hod. v dopoledních hodinách), vždy s ohledem na okamžitý stav ovzduší či jiné přírodní překážky (mráz pod -10 stupňů, náledí, silný vítr, déšť inverze, apod.).
- Děti mají dostatek volného pohybu nejen na zahradě, při pobytu venku, ale v rámci možností i v MŠ.
- Spací aktivity dětí jsou upraveny dle individuálních potřeb dětí, všechny děti odpočívají 30-40 min, po té jsou dětem s nižší potřebou spánku nabízeny zájmové aktivity a jiné klidné činnosti ve třídě.
- Všichni zaměstnanci školy respektují individuální potřeby dětí, reagují na ně a napomáhají v jejich uspokojování.
- Pedagogové zatěžují děti vždy přiměřeně, v rámci jejich možností, děti mají možnost kdykoliv relaxovat v klidných koutcích třídy.

Režim dne

6,30 – 8,30scházení dětí
6,30 – 9,30ranní hrydidakticky zacílené činnosti, komunikační kruh, (spontánní i záměrné činnosti ve skupinách i individuálně)pohybové chvílkyprůběžná svačina i hygienajazykové chvílkysmyslové hry
9,30 – 11,30pobyt venku
11,30 – 12,15hygiena a oběd
12,15 – 13 – 14,00hygiena a odpočinekklidové aktivitylogopedická péče
14,00 – 14,30hygiena a svačina
14,30 – 15,30odpolední zájmové činnosti
16,00 – 16,30rozcházení dětí v zelené třídě, popřípadě venku na školní zahradě. (hry + dle zájmu dětí pokračování didakticky cílených činností)

Převážnou část dne (dopoledne i odpoledne) si děti volí aktivity dle vlastních potřeb, děti mohou volit spontánní hru nebo vzdělávací nabídku, která je organizována individuálně, skupinově či frontálně. **Je maximálně respektováno soukromí, bezpečí a klid dětí.**

Pohybové aktivity a pobyt venku: Pro pohybové aktivity a pobyt venku je využívána také velká školní zahrada s pískovišti a altánem pro aktivity dětí v letních měsících s brouzdalištěm v MŠ Svárovská. Dále je využíváno okolí mateřské školy, školní výlety. Pozemek využívaný k pohybové aktivitě a pobytu venku je udržován s pravidelným sekáním travnaté plochy, výměnou a údržbou pískovišť. Pohybové aktivity a pobyt venku se pravidelně zařazují do denního režimu.

V případě pořádání výletů, divadel, exkurzí je organizace přizpůsobena dle požadovaných potřeb.

Rozšiřující aktivity v mateřské škole:

Tělocvična: Mateřská škola Svárovská využívá vybavenou tělocvičnu v ZŠ Partyzánská. Tělocvična je vybavena klasickým nářadím: ribstole, švédská bedna, odrazový můstek, lavičky, kruhy, apod.

3.5. Řízení mateřské školy

- Vedení školy se snaží vytvářet podmínky a takové pracovní prostředí, jež umožňuje všem zaměstnancům maximální podíl na spolurozhodování, dostatečný prostor pro vlastní seberealizaci a kreativitu s nutností dodržování stanovených cílů ve výchovně vzdělávacím procesu školy jako celku.
- Mezi jednotlivými třídami je vytvořeno přátelské klima, je podporována vzájemná spolupráce, důvěra a tolerance.
- Všichni zaměstnanci mají vymezená jasná pravidla, kompetence, pracovní náplň, povinnosti a úkoly.
- Jsou podporovány dobré vztahy mezi zaměstnanci, rodiči a dětmi.
- Ředitelka školy vypracovává Školní vzdělávací program ve spolupráci s ostatními členy pedagogického sboru. Ten je doplněn Třídními vzdělávacími programy, které aktualizují učitelky jednotlivých tříd dle potřeby. Tématicky na sebe navazují.
- Ředitelka školy, zástupkyně ředitelky, vedoucí učitelka MŠ Dobranov a ekonomka školy spolupracují při tvorbě směrnic školy, při výběru nových zaměstnanců a při všech důležitých organizačních záležitostech školy.
- Kontrolní a evaluační činnosti zahrnují všechny stránky chodu školy. Z výsledků jsou vyvozovány závěry pro další práci.
- Překrývání PPČ učitelů ve třídě je podle možností a podmínek zajištěno optimálně, alespoň v rozsahu dvou a půl hodiny.
- Ředitelka zajišťuje vnější informační systém pro rodiče a širší veřejnost (webové stránky, propagační materiály).
- Učitelky MŠ spolupracují s učitelkami ZŠ (návštěvy předškolních dětí v první třídě, besedy rodičů s učitelkami 1. tříd a školní družiny).
- Učitelky nabízejí a doporučují odbornou pomoc rodičům a konzultace s logopedy, s pracovníky PPP a SPC při vzdělávání nebo výchovných obtížích jejich dětí.

Informační systém MŠ

Vnitřní

- Porady – provozní 2x ročně, pedagogické - 1x měsíčně.
- Informativní setkání – dle potřeby.
- Vnitřní telekomunikační síť.
- Osobní jednání.

Vnější

- Webové stránky.
- Komunikace s vedením školy pomocí elektronické pošty.
- Třídní schůzky.
- Nástěnky v šatnách dětí – zprávy a informace pro rodiče.

- Osobní jednání s rodiči.
- Informační nástěnka v hale školy.
- Informovanost rodičů je zajištěna webovými stránkami, nástěnkami u jednotlivých tříd vždy k aktuálnímu tématu.

Prezentace školy

- Výzdoba interiéru MŠ výtvarnými pracemi dětí.
- Akce uvnitř MŠ – divadla, karnevaly.
- Akce na školní zahradě – Den dětí, táborák, práce s rodiči – otvírání zahrady.
- Slavnosti u příležitosti ukončení docházky předškolních dětí – předání knih apod.
- Pořádání akce pro jiné MŠ u nás – Putování za ježkem Bodlinkou.
- Besídky pro rodiče.
- DDM Libertin – ekologická výchova.
- Výstavy, výtvarné soutěže.
- Pěvecké a recitační přehlídky – Slavíček, Setkání s básničkou.
- Účast na akcích pořádaných ostatními subjekty – Den Země, Dopravní soutěž, Zdravověda.
- Vystoupení v Domově pro seniory.
- Zpívání u vánočního stromu, v kostele.
- Výlety, prodloužené vycházky.
- Webové stránky školy.

Spolupráce se zřizovatelem a ostatními subjekty

Spolupráce se zřizovatelem

ŠVP PV je dokument veřejný a vypovídá o tom, s jakými cíli a záměry chce naše škola připravit děti pro jejich dobrý budoucí život v naší společnosti. Vzhledem k tomu, že vytvoření vhodných podmínek pro tento náročný proces je nezbytné, spolupracujeme se zřizovatelem Městem Česká Lípa.

- Předkládání, schvalování rozpočtu na následující rok.
- Výroční zpráva.
- Společné porady.
- Zdobení malého vánočního stromečku a zdobení Májky na náměstí TGM.

Spolupráce se ZŠ - Partyzánská

- Spolupráce při pořádání eko-akce „Putování za ježkem Bodlinkou“ - pohádkové bytosti na stanovištích, kontrola plnění úkolů.
- Spolupráce při zápisu dětí do 1. třídy ZŠ.
- Beseda pořádaná v MŠ pro rodiče s učitelkami 1. tříd.
- Sportování v tělocvičně ZŠ.

Spolupráce s veřejností

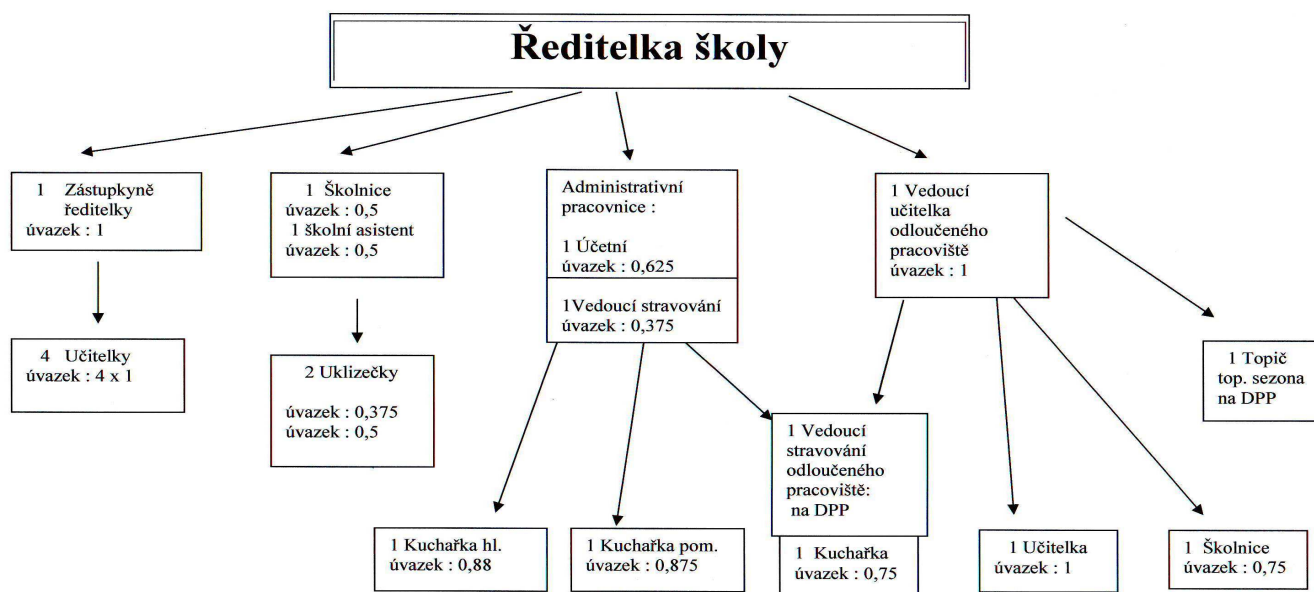
- Zpívání u velkého vánočního stromečku na náměstí TGM.
- Zpívání v bazilice Všech svatých.
- Zpívání pro seniory v NsP

Další spolupráce:

- S ostatními MŠ.
- DDM Libertín, Vlastivědné muzeum v České Lípě.
- Domov pro seniory.
- Pedagogicko - psychologická poradna v České Lípě.
- Pediatrii.
- Logopedické ordinace v České Lípě.
- Městská knihovna v České Lípě.
- Policie ČR, Městská policie Česká Lípa, Hasičský záchranný sbor v České Lípě.

3.6. Personální a pedagogické zajištění

Organizační schéma školy



- Všichni zaměstnanci školy jsou plně kvalifikovaní a znají své kompetence, které jsou určeny v pracovních náplních.
- Pedagogický sbor je poměrně stabilní, učitelky se dále soustavně vzdělávají, chovají se a jednají profesionálním způsobem. Dbají na dodržování psychosociálních podmínek. Podporován je profesní růst učitelů především formou seminářů, kurzů, školení i případného vysokoškolského studia.
- Služby učitelů jsou rozvrženy tak, aby byla zajištěna optimální pedagogická péče o děti. Pokud to možnosti a podmínky školy dovolí, překrývá se přímá pedagogická práce učitelů ve třídě, optimálně v rozsahu alespoň 2,5 hodin denně.
- Ředitelka zapojuje učitelky do řízení MŠ, respektuje jejich názor, podporuje vzájemnou spolupráci.
- Kontrolní a hospitační činnost slouží jako nástroj k zefektivnění pedagogické práce.
- Učitelky jsou včas a v dostatečné míře informovány o záležitostech školy.

- Zásadní problémy řeší všechny učitelky společně.
- Ředitelka užívá jasná pravidla finančního ohodnocení učitelek, která jsou obsažena ve Vnitřním platovém předpise.
- Učitelky přicházejí s podněty a nápady k rozvíjení programu školy.
- Učitelky se v průběhu roku pravidelně setkávají na pedagogických poradách, pracují na tvorbě ŠVP, TVP, vzájemně konzultují, analyzují svoji práci.
- Učitelky si uvědomují osobní odpovědnost za naplňování programu školy, vzájemně se informují a domlouvají na požadavcích, pracovních postupech, které mají vliv na chování a vytváření vědomostí, dovedností a návyků dětí.

3.7. Spoluúčast rodičů

Výchova a vzdělávání dítěte probíhá společným působením školy a rodiny.

Cílem je co nejvíce otevřít školu rodičům, hledat nové formy spolupráce.

- Důraz je kladen na informační systém v oblasti výchovně vzdělávacích záměrů školy, adaptační proces nastupujících dětí, dostatečnou informovanost o rozvoji každého dítěte.
- Učitelé sledují konkrétní potřeby jednotlivých dětí, respektive rodin, snaží se jim porozumět a vyhovět. Pravidelně informují rodiče o prospívání jejich dítěte i o jeho individuálních pokrocích v rozvoji i učení. Domlouvají se s rodiči o společném postupu při jeho výchově a vzdělávání. Spolupráce funguje na základě partnerství.
- Rodič má možnost před nástupem dítěte navštívit školu, získat základní informace o jejím charakteru a činnosti.
- Zaměstnanci školy chrání soukromí rodiny, zachovávají patřičnou mlčenlivost o jejich vnitřních záležitostech. Nezasahují do života a soukromí rodiny, varují se přílišné horlivosti a poskytování nevyžádaných rad. (učitelka může DOPORUČIT....)
- Škola umožňuje rodičům podílet se na akcích mateřské školy. Konzultovat s nimi nápady a připomínky (v rámci analýzy a evaluace kvality činnosti školy). Vtáhnout více rodiče do života MŠ i prostřednictvím webových stránek.
- Škola podporuje rodinnou výchovu a pomáhá rodičům v péči o dítě, nabízí rodičům poradenský servis i nejrůznější osvětové aktivity v otázkách výchovy a vzdělávání předškolních dětí, avšak rodiči nic nediktuje.

Spolupráce s rodiči :

- každodenní kontakt
- třídní schůzky – informační na začátku roku
- vánoční besídka s posezením a pohoštěním
- besídka ke Dni matek
- rozloučení s mateřskou školou – 2.třída, a 3třída předání knih
- táborák na školní zahradě
- adaptační program pro nové děti.
- zapojení rodičů při plnění různých úkolů dle TVP
- nabídka fotografií z různých akcí
- nabídka knih pro děti i dospělé
- sponzorské dary od rodičů
- počítačová komunikace
- sobotní odpoledne plné her na Den dětí
- odpolední setkávání s rodiči besedy na různá témata

3.8. Podmínky pro vzdělávání dětí se speciálními vzdělávacími potřebami

Škola zajišťuje vzdělávání dětí se speciálními vzdělávacími potřebami v běžných třídách.

Všechny děti jsou vzdělávány podle ŠVP pro předškolní vzdělávání MŠ Pastelka Česká Lípa, s přihlédnutím ke svým individuálním potřebám a možnostem.

Učitelé pravidelně sledují rozvoj a pokroky každého dítěte v oblasti hrubé a jemné motoriky, grafomotoriky, zrakového a sluchového vnímání, vnímání prostoru a času, základních matematických představ, myšlení a řeči, sociálních dovedností a sebeobsluhy.

Nepostačuje-li samotné zohlednění individuálních vzdělávacích potřeb dítěte a dítě má nadále potíže v jedné či více oblastech vzdělávání, vypracuje škola Plán pedagogické podpory (PLPP).

PLPP sestavuje třídní učitel. Před jeho zpracováním probíhají rozhovory mezi učiteli s cílem stanovit např. metody práce s dítětem, způsobů kontroly osvojení potřebných dovedností, návyků a postojů. PLPP má písemnou podobu a s jeho obsahem jsou na společné schůzce seznámeni zákonní zástupci dítěte. Dítěti poté poskytují učitelé podpůrná opatření 1. stupně, v souladu s PLPP. Nejpozději po 3 měsících od zahájení poskytování podpůrných opatření škola vyhodnotí, zda podpůrná opatření vedou k naplnění stanovených cílů. Není-li tomu tak, doporučí škola zákonnému zástupci dítěte využití poradenské pomoci školského poradenského zařízení. K vyšetření se objednávají rodiče sami.

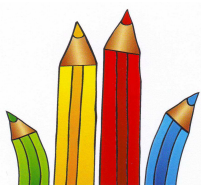
Školské poradenské zařízení po vyšetření dítěte určí další stupeň podpory dítěte a doporučí škole metody a organizaci vzdělávání, pomůcky, vypracování Individuálního vzdělávacího plánu (IVP), příp. další podpůrná opatření.

Děti s 1- 3 st. podpůrných opatření mohou být zařazeny v běžných třídách. Děti od 3. stupně podpůrných opatření výše mohou být se souhlasem zákonných zástupců přeřazeny do speciální třídy, kde se jim věnují učitelé s odborným vzděláním v oblasti speciální pedagogiky. Jelikož naše škola neprovozuje speciální třídu, jsou děti přeřazeny do mateřských škol se speciální třídou. (např. MŠ Arbesova, MŠ Bratří Čapků, MŠ a speciální škola Klíč).

Škola spolupracuje s těmito školskými poradenskými zařízeními:

- pro děti s poruchami chování a ADHD – PPP Česká Lípa
- OSPOD Česká Lípa
- klinický logoped

Zodpovědnou osobou za systém péče o děti se speciálními vzdělávacími potřebami je ředitelka školy, která pověřuje učitele sestavením PLPP, IVP a komunikací se zákonnými zástupci.



3.9. Podmínky vzdělávání dětí nadaných

Mezi základní charakteristiky nadaných dětí patří větší aktivita, menší potřeba spánku, schopnost se dlouho soustředit i na několik věcí současně, výborná paměť, velká rychlost učení, rychlý rozvoj řeči, zájem o písmena, číslice a všeobecná zvědavost.

Nadané děti mají často širokou slovní zásobu, obsáhlé znalosti o okolním světě, znají význam cizích slov, která dokáží použít ve správném kontextu. Před hračkami upřednostňují spíše knihy, encyklopedie nebo „počítač“. Často vyhledávají kontakt s dospělými, obvykle se naučí samy číst a psát.

Práce s dítětem, které vykazuje známky nadaného chování či výrazného talentu:

- Konzultace s rodiči dítěte, případné vyšetření PPP (na žádost rodičů), kde může být nadání dítěte prokázáno a může být vystaveno doporučení a podpurná opatření k další práci s dítětem.
- Nastavení PLPP, případně IVP – definice silných a slabých stránek dítěte, úprava podmínek v rámci třídy, úprava vzdělávací nabídky a stanovení vzdělávacích cílů.
- Poradenství ve vztahu k rodičům – mimoškolní nabídka pro podporu nadání dítěte.
- Komunikace v rámci školy – spolupráce mezi třídami, možnost zapojení dítěte do aktivit v jiných třídách.
- Komunikace v rámci mimo školu – v případě nadání v pohybových, či uměleckých oblastech bude školou rodičům doporučován rozvoj dítěte v některých z uměleckých škol, tanečních studiích, sportovních klubech, kde již mají možnost docházet i děti z mateřských škol.
- Vzdělávání učitelek v problematice péče o nadání.
- Individuální činnosti probíhají se školní asistentkou.

Materiální podmínky tříd:

Nabídka pomůcek a her přesahuje svým obsahem i zaměřením věkový limit 6 let, děti mají k dispozici hry a pomůcky pro starší děti (např. na rozvoj logického myšlení, čtení, psaní, matematiky). V třídních knihovnách jsou encyklopedie, naučné knihy. K dispozici jsou složitější tvořivé a konstruktivní stavebnice, dostatek výtvarného i pracovního materiálu, který mateřská škola bude stále rozšiřovat.

Vzdělávací program:

- Vzdělávací nabídka je individualizována, nadanému dítěti je poskytnuta možnost uplatnit své nadání v dané oblasti, naopak v oblastech, kde může být deficit (například sociální interakce), je dítě přiměřeně vedeno a podporováno.
- Učitelka využívá empatický přístup, objektivní zpětnou vazbu (jasné hodnocení a ocenění), dává dítěti prostor pro sebeuplatnění v rámci třídních aktivit i prostor na odpočinek v klidnější části třídy. Aktivně vyhledává příležitosti pro podporu nadání dítěte, poskytuje mu dostatek přiměřeně náročných činností a podnětů pro jeho další rozvoj.

3.10. Podmínky vzdělávání dětí od dvou do tří let

Adaptační program:

- U dětí mladších tří let (dle potřeby také u ostatních dětí) nastavují třídní učitelky v úzké spolupráci a součinnosti s rodiči individuální adaptační plán.
- Plán vychází ze zralosti a připravenosti dítěte na vstup do mateřské školy, ze znalostí a zkušeností rodičů dítěte, z úrovně adaptability dítěte. Při plánování je brán zřetel na potřeby rodičů, zájem dítěte a jeho dobrý start v mateřské škole je však prioritou.
- V plánu je stanoven např. čas příchodu dítěte do třídy, setrvání či odchodu rodičů, frekvence docházky, doba strávená ve třídě (hodiny), způsob stravování dítěte apod.
- Plán se ve spolupráci s rodiči aktuálně může upravit podle projevů dítěte a jeho postupu v adaptaci na mateřskou školu.

- Proces adaptace je ukončen tehdy, kdy dítě bez velkých problémů zvládne odloučení od rodičů a celodenní docházku do mateřské školy.

Materiální podmínky:

- Třída je vybavena stolky a židličkami odpovídající věku. Ostatní vybavení třídy je úměrné věku a schopnostem dětí.
- Mezi hračkami, pomůckami a knihami jsou zařazeny takové, které jsou vhodné pro děti od cca dvou let. Vše je umístěno v nízkých policích, volně dostupných dětem. Při volbě vybavení třídy je zohledněna bezpečnost her a hraček.
- Ve třídě je prostorná dětská kuchyňka pro námětové hry, dostatek velkých stavebnic pro konstruktivní hry i samostatný prostor pro pracovní a výtvarné činnosti.
- Mateřská škola plánuje, dle finančních, organizačních, personálních a časových možností další zlepšování zázemí a nákupy kompenzačních pomůcek.

Vzdělávací program:

- Denní řád i obsah vzdělávání je zcela přizpůsoben aktuálním schopnostem dětí.
- Většina činností probíhá formou hry ve skupinkách, velká pozornost je věnována pohybovým aktivitám, řeči, rozvoji sebeobslužných činností a podpoře samostatnosti dítěte.

Personální zajištění:

Ve třídě pracují dvě učitelky a částečně školní asistentka. Učitelky zajišťují zejména pedagogické činnosti, školní asistentka zajišťuje zejména pečovatelské činnosti (hygiena, stolování, oblékání apod.)

4. ORGANIZACE VZDĚLÁVÁNÍ

4.1. Přijímání dětí

- Děti jsou do mateřské školy přijímány ve věku zpravidla od 3 do 6 let, nejdříve však děti od 2 let. Počty dětí jsou v našich třídách stanoveny na maximální počet 25, vzhledem ke stanoveným normativům.

Nárok dětí na předškolní vzdělávání:

- Povinné předškolní vzdělávání
- Čtyřleté od 1. 9. 2017
- Tříleté od 1. 9. 2018
- Předškolní vzdělávání je povinné pro děti, které dosáhly od počátku školního roku, který následuje po dni, kdy dítě dosáhlo pátého roku věku.
- Přijímání dětí do mateřské školy se provádí formou zápisu k předškolnímu vzdělávání. Termín a místo zápisu stanoví ředitel mateřské školy po dohodě se zřizovatelem, většinou v měsíci květnu a zveřejní prostřednictvím informačních plakátů, webových stránek školy.
- Přednostně budou přijaty děti, na které se vztahuje poslední rok **povinného předškolního vzdělávání a dětí s OŠD.**

Do MŠ jsou přijímány děti zpravidla od tří let věku a dle následujících kritérií:

Sestavením kritérií pro přijímání dětí k předškolnímu vzdělávání je zodpovědná ředitelka školy. Kritéria jsou vyvěšena v šatnách jednotlivých tříd a zveřejněna na webových stránkách školy (www.mspastelka.cz).

Kritéria přijímání		Bodové ohodnocení	
1. Příslušnost dítěte ke školskému obvodu	Školský obvod Česká Lípa	2	
	Jiný školský obvod	1	
2. Věk dítěte k 31.08.	Školský obvod Česká Lípa	5 let věku	Povinné předškolní vzdělávání
		4 roky věku	5
		3 roky věku	4
	Jiný školský obvod	5 let věku	3
		4 roky věku	2
		3 roky věku	1
3. Individuální situace dítěte	MŠ Pastelku navštěvuje sourozenec dítěte	1	

4.2. Rozdělení do jednotlivých tříd

Děti jsou rozděleny do 4. tříd a maximální počet je 25 dětí ve třídě.

Mateřská škola	Třída	Věková skupina (zpravidla)	Charakter třídy
Svárovská	1. zelená pastelka	2,5 – 4 roky	nejmladší děti
Svárovská	2. žlutá pastelka	4 – 5 let	střední děti
Svárovská	3. červená pastelka	5 – 7 let	nejstarší děti
Dobranov	4. modrá pastelka	2,5 – 7 let	smíšená věková skupina dětí

- Při vstupu dítěte je uplatňován individuálně přizpůsobený adaptační režim.
- Učitelé se plně věnují dětem a jejich vzdělávání, respektují jejich individualitu a potřeby.
- Činnosti jsou prováděny individuálně, frontálně i skupinově, založeny jsou především na vlastní aktivitě dětí. Preferováno je kooperativní, prožitkové a situační učení. Děti mají dostatek času a prostoru pro spontánní hru, aby ji mohly dokončit nebo v ní později pokračovat.
- Do denního programu jsou pravidelně (několikrát v týdnu) zařazovány řízené zdravotně preventivní pohybové aktivity a preventivní logopedická cvičení.
- Poměr spontánních a řízených činností je v denním programu vyvážený, a to včetně aktivit, které škola organizuje nad rámec běžného programu.
- Souběžné působení učitelů v každé třídě je plně zajištěno, protože máme v každé třídě po 2 učitelkách. Souběžné působení je např. při pobytu venku, obědě, přípravě ke spánku, při přípravě plánovaných akcí, plavání...
- Počty dětí ve třídách nejsou překračovány, spojování tříd je maximálně omezeno.

4.3. Podmínky individuálního vzdělávání v mateřské škole

- Zákonný zástupce musí přihlásit své dítě v době zápisu do MŠ a současně písemně oznámit o individuálním vzdělávání nejpozději do konce května kalendářního roku.
- Dle doporučení mateřské školy musí zákonný zástupce své dítě vzdělávat a shromažďovat o vzdělávání podklady, které předloží při povinném přezkoušení.

- Zákonný zástupce je povinen se s dítětem zúčastnit přezkoušení v MŠ v daném termínu.
- Individuální vzdělávání může být zrušeno kdykoliv zákonným zástupcem nebo MŠ /dle výsledku přezkoušení/.
- V době individuálního vzdělávání je dítě zapsáno v MŠ, ale nemá nárok na účast při akcích či aktivitách školy, ani na stravné.

Toto jsou stručné informace o změnách ve školském zákoně v oblasti předškolní výchovy. Podrobnější informace jsou zapsány v MŠ ve školním řádu nebo přímo ve školském zákoně.

5. CHARAKTERISTIKA ŠKOLNÍHO VZDĚLÁVACÍHO PROGRAMU

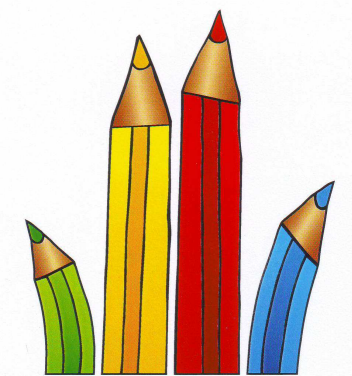
Předávat a zprostředkovávat dětem základní životní zkušenosti v přirozeném prostředí skupiny vrstevníků cestou výchovy a vzdělávání založené na principu uspokojování individuálních potřeb a zájmů. Rozvíjet samostatnost, zdravé sebevědomí, sebejistotu a tvořivost dětí.

Mateřská škola je prvním stupněm celoživotního vzdělávání.

Hlavní název ŠVP je „DUHOVÁ PASTELKA“

Motto školy:

V mateřské škole plně pohody prožít aktivní a šťastné dětství.



5.1. Záměření ŠVP „DUHOVÁ PASTELKA“

Rámcové cíle (záměry)

1. rozvíjení dítěte, jeho učení a poznání
2. osvojení základů hodnot, na nichž je založena naše společnost
3. získání osobní samostatnosti a schopnosti projevit se jako samostatná osobnost působící na své okolí

Záměrem programu je vytvářet dětem optimální podmínky pro tělesnou, duševní a společenskou pohodu, která vede k všestrannému rozvíjení dětských vědomostí, schopností a dovedností s respektováním individuálních, věkových, vývojových a zdravotních potřeb. ŠVP „Duhová

pastelka“ je zaměřen na poznávání širokého barevného spektra prostředí, které nás obklopuje. Je symbolem čtyř ročních období. Jejich prolínáním se děti učí, že vše se na světě mění a vyvíjí. Tím si osvojují elementární poznatky o světě – o zvířatech, o rostlinách, o lidech, o sobě samém. Vede děti k myšlení a jednání na základě vlastních prožitků a zkušeností. Program obsahuje prvky programu „Začít spolu“.

Hlavní cíl programu

Hlavním cílem je vést děti k poznávání a vnímání barevnosti světa, radovat se ze zážitků, které nám nabízí.

Barvami „Duhové pastelky“ spoluvytvářet pohodu prostředí, cítit se spokojeně a bezpečně.

Prostřednictvím ročních dob pochopit koloběh života a jeho rozmanitost.

Střídání období pokaždé přinese a ukáže něco nového. Každý rok je něčím novým a zajímavým.

Naučme děti dívat se kolem sebe !

5.2. Dlouhodobé cíle vzdělávacího programu



Porozumění druhým (*Chápat a naslouchat potřebám druhého.*)

Aktivní přístup k životu (*Zapojovat se do společných činností.*)

Soudržnost s kolektivem (*Být přátelský, učit se laskavosti.*)

Tolerance k ostatním (*Naslouchat druhým a snažit se je pochopit.*)

Estetické cítění (*Vnímat prostředí a podílet se na jeho uspořádání.*)

Láska k přírodě (*Poznávat přírodu a podílet se na její ochraně.*)

Kamarádství (*Navazovat kladné vztahy a rozvíjet je.*)

Asertivita (*Dokázat ve slušnosti prosadit svůj názor.*)

5.3. Formy a metody vzdělávání

Vzdělávání je uskutečňováno ve **všech činnostech a situacích**, které se v průběhu dne vyskytnou, vyváženým poměrem spontánních a řízených aktivit. Specifickou formou představuje **didakticky zacílená činnost** ve které učitelka s dítětem naplňuje konkrétní vzdělávací cíle formou záměrného i spontánního učení. Toto učení zakládáme na aktivní účasti dítěte, založené na smyslovém vnímání,

prožitkovém a interaktivním učení, zpravidla ve skupinách a individuálně. Omezujeme učení předáváním hotových poznatků a slovních poučení. Všechny činnosti obsahují prvky hry a tvořivosti.

Mezi oblíbené formy naplňující záměry vzdělávání patří **nadstandardní aktivity** (např. návštěva tělocvičny ZŠ -týdně), přenocování v MŠ, společné akce rodičů a dětí, výlety apod. (viz plán akcí), které organizujeme v průběhu celého roku.

Pracovníci mateřské školy se snaží respektovat prioritu výchovného působení rodiny. Výchovné působení je chápáno jako integrační proces rodiče + dítě + učitelka. Zkušenosti a poznatky získává dítě v činnosti. Učitelka připravuje a nabízí dětem reálné a konkrétné aktivity, využívá vzniklých situací k přirozenému rozvoji všech stránek osobnosti dítěte. Respektujeme individuální zvláštnosti dětí. Podporujeme zdravý vývoj dítěte založený na citovosti a mravnosti. Vzdělávací působení je otevřený systém rozvíjející každé jednotlivé dítě.

5.4. Děti se specifickými vzdělávacími potřebami

jsou vzdělávány dle individuálních vzdělávacích plánů (IVP) a plánů pedagogické podpory (PLPP).

U dětí s vadou řeči provádíme **individuální logopedickou prevenci**, (3 logopedičtí asistenti v mateřské škole)

Ve vzdělávání mimořádně **nadaných, talentovaných dětí** nabízíme další individuální aktivity, hudební, výtvarné, kognitivní.

Plán pedagogické podpory využíváme k rozvoji dětí s **odkladem školní docházky**.(OŠD)

- Vzdělávání vychází z komplexního působení ve všech oblastech vývoje dítěte, preferujeme prožitkové učení hrou, posilování sebedůvěry, spolupráce a empatie.
- Převažování spontánního učení nad organizovaným.
- Využívání projektových metod učení, práce individuální i ve skupinách, s maximálním zapojením všech smyslů dítěte.
- Dostatek prostoru pro aktivitu, tvořivost a konkrétní činnosti – manipulaci, experimentování a hru.

Součástí školního vzdělávacího programu je i:

- Vzdělávání dětí s odkladem školní docházky
- Logopedická prevence
- Vzdělávání cizinců

- **Vzdělávání dětí s odkladem školní docházky**

Pro děti s odkladem školní docházky je vypracován plán pedagogické podpory (PPP), se zaměřením na problematické oblasti ve vývoji jednotlivých dětí dle vyšetření z pedagogicko - psychologické poradny.

- **Logopedická prevence**

Počet dětí s narušenou komunikační schopností stále narůstá, proto se snažíme vytvářet a podporovat aktivity a činnosti, které umožňují rozvíjet řeč dítěte.

Pro učitele MŠ je hlavním úkolem v maximální možné míře rozvíjet u dětí obsahovou stránku řeči a spontánní řečový projev (tzn., aby si děti rozuměly a dokázaly vzájemně komunikovat, vyjadřovat své myšlenky a porozumět řeči či pokynům jiné osoby).

Sledování televize a hraní her na počítačích či tabletách vedou k pasivitě v řeči a to není v souladu s naším cílem. V MŠ nezařazujeme tyto média do vzdělávání.

Je důležité, aby si rodiče uvědomili, že předškolní věk je optimální doba pro nápravu řeči. Děti do tří, čtyř let potřebují realitu, která poskytuje kvalitní smyslové vnímání (potřebují si věci osahat, ochutnat, potřebují si sednout v lese na pařez, házet šiškou a poslouchat, jak bouchne...) – bez smyslového poznání světa je obsah řeči chudý, nepřesný...

Vzdělávací program:

Řeč se nejlépe rozvíjí při komunikaci a při hře – proto vytváříme vhodné podmínky pro komunikaci (rozvoj spontánní hry a učitelka jako vzor správné komunikace).

Vhodné je zařazování námětových her („na něco a na někoho“ – na obchod, na rodinu...), dramatizace pohádek nebo jen přiřazování a popis obrázků.

Dále provádíme oromotorická (gymnastika mluvidel), dechová, fonační a artikulační cvičení, sluchová cvičení, taneční a pohybové hry.

Také se zaměřujeme na sluchovou perцепci, rytmizaci slov, hry s rýmy.

Pomocí pracovních listů procvičujeme grafomotoriku.

V naší mateřské škole je logopedická prevence prováděna formou logopedických chvil formou individuální nebo skupinovou.

Tuto péči poskytují učitelky vyškolené jako logopedické preventistky. Při zjištění těžších logopedických vad škola doporučí rodičům spolupráci s klinickým logopedem.

o **Vzdělávání cizinců**

Dítě, které je vytrženo ze sociokulturního a jazykového prostředí, ve kterém dosud vyrůstalo, jistě potřebuje, tak jako jeho rodina, alespoň z počátku intenzivní podporu a pomoc. Z hlediska zařazení do školního prostředí a jeho dalšího vzdělávání je to především pedagogická profesionalita a zájem a vstřícnost ze strany učitele. Ten pak může snáze budovat pozitivní multikulturní klima ve třídě a upevňovat ve všech dětech, bez ohledu na to, jakou mají národnost a odkud pocházejí, pocit bezpečí.

V současné době se v naší mateřské škole vzdělává minimum dětí, jejichž mateřským jazykem není čeština. Pro tyto děti je vytvořen Plán pedagogické podpory.

5.5. Vzdělávání dětí od dvou do tří let

- Vycházíme z toho, že se dítě nejlépe učí nápodobou a na základě tzv. dovednostního tréninku (časté opakování určité činnosti tak dlouho, až si ji dítě podvědomě osvojí).
- Dětem předáváme elementární dovednosti a rozvíjíme ho po všech stránkách, učíme ho základním sociálním a hygienickým návykům. Využíváme dětské přirozené zvědavosti k získávání nových poznatků ve formě her, písniček, knížek atd.
- Cílem je rovněž prostřednictvím hry a zábavy docílit vytvoření zcela přirozeného prostředí, ve kterém se dítě bude cítit dobře a bude tak moci rozvíjet svou jedinečnou osobnost.
- Důraz je kladen i na dostatek pohybu, což umožňuje vhodné, vstřícné, podnětné a obsahově bohaté prostředí i okolí mateřské školy.
- Délka trvání činností může trvat u mladších batolat 5 -10 minut u starších batolat 10-15min (Metodika výchovné práce v jeslích a mateřských školách, Ludmila Bělinová a kolektiv)
- Důraz klademe především na hru, již se rozvíjí vnímání, pohyby, řeč, citový život i sociální vztahy.

Více v programu „*USMĚVAVÉ SLUNÍČKO*“



6. VZDĚLÁVACÍ OBSAH

Charakteristika :

ŠVP „DUHOVÁ PASTELKA“ vychází ze 4 základních barev pastelek, charakterizující pro nás roční doby.“

zelená – JARO

žlutá – LÉTO

červená – PODZIM

modrá – ZIMA

je rozdělení do 4 hlavních integrovaných bloků našeho projektu.

„Jaro, léto, podzim, zima, když se „střídaj“, je to prima!“

Červené je jablíčko,

žluté zase sluníčko,

zelená je travička,

modrá barva nebíčka.

Duha všechna barvy zná,

pastelky si nosívá.

Svět barevně maluje

s dětmi se tu raduje.

Barvy znázorňují také třídy a umístění tříd v naší mateřské škole :

Ve **Školním vzdělávacím programu** (ŠVP) jsou vypracovány cíle a jednotlivé kompetence, které jsou všem dětem nabízeny, s respektováním vývojových řad a metodických postupů. ŠVP se tak stává „vodítkem“ pro rozpracování konkrétních plánů či příprav vzdělávání na jednotlivých třídách.

Školní vzdělávací program je vypracován tak, aby se stal podnětným materiálem k tvorbě **Třídních vzdělávacích programů**.

Třídní vzdělávací program (TVP)

- TVP tvoří učitelky jednotlivých oddělení. Při tvorbě respektují věkové složení dětí, jejich zájmy, možnosti a individuální potřeby.
- Plánování je prováděno v integrovaných blocích, které na sebe navazují a odvíjejí se od zvoleného tématu. Hlavní integrované bloky jsou dané a podtémata si každá třída tvoří sama také i vzdělávací nabídku, která vede k naplňování očekávaných výstupů.

Očekávané výstupy (z RVP PV):

- vnímat, že svět má svůj řád, že je rozmanitý a pozoruhodný, nekonečně pestrý a různorodý;
- osvojit si elementární poznatky o okolním prostředí;
- mít povědomí o významu životního prostředí pro člověka;
- poznat a pojmenovat většinu toho, čím je dítě obklopeno;
- vyjadřovat samostatně a smysluplně myšlenky, nápady, pocity, prožitky, mínění a úsudky ve vhodně zformulovaných větách;
- zachycovat skutečnosti ze svého okolí a vyjadřovat své představy pomocí různých výtvarných dovedností a technik (kreslit, malovat, modelovat, konstruovat, tvořit z různých materiálů, přírodnin);

- vyjadřovat se prostřednictvím hudebních a hudebně - pohybových činností, zvládat dovednosti vokální i instrumentální;
- naučit se nazpaměť krátké texty;
- postupně zvládat základní pohybové dovednosti a prostorovou orientaci;
- spolupracovat s ostatními;
- uplatňovat svá práva, přání a potřeby s ohledem na druhého, řešit konflikty dohodou;
- být citlivý ve vztahu k živým bytostem, přírodě i věcem;
- těšit se z hezkých a příjemných zážitků, přírodních krás.

dalším cílem programu je vést děti aby :

- sdílely zájem a odpovědnost vůči společenství (obci), zemi a prostředí, ve kterém žijí
- přijímaly změny a aktivně se s nimi vyrovnávaly
- kriticky myslely a uměly si vybírat
- nesly za svou volbu odpovědnost
- rozpoznávaly problémy a řešily je
- byly tvůrčí a měly představivost

Učitelky při vedení dětí využívají bohatého spektra pedagogických možností a směrů založených na nedirektivním řízení dětí. Avšak tento způsob je v praxi také v nezbytně nutné míře využíván. Na první pohled ve třídě dominuje aktivita dětí, při hrách a činnostech učitelky vedou děti nepřímou a podporují u nich samostatnost a zájem o poznávání vlastní aktivitou. Cílem pedagogického procesu je dosáhnout vysokého stupně samostatnosti dětí. K dosažení tohoto cíle se využívá integrovaného učení v centrech aktivity, dále jen CA.

Co děti získají :

Očekávané kompetence ŠVP „DUHOVÁ PASTELKA“ jsou v souladu s kompetencemi, které obsahuje Rámcový vzdělávací program pro předškolní vzdělávání. Program „DUHOVÁ PASTELKA“ vytváří vlastní porozumění fyzikálnímu světu (stavby z kostek, práce se dřevem, hraní s pískem a vodou, užívání kladek a provazů, míchání barev); sociálním a kulturním informacím (hry, vaření, četba příběhů, dramatické hry, účast na různých akcích a rozhovory o nich); logice a matematice (měření, srovnávání, počítání, logické řazení do sledu, třídění); vztahu mezi psaným a mluveným slovem (kontakt s knihami, písmeny, předčítání, kreslení obrázků, poslech pohádek, vyjadřování vlastních myšlenek a prožitků).

Děti mají příležitost učit se mnoha cestami:

- kreslením
- malováním
- modelováním
- zpěvem
- tancem
- diskuzemi
- stavěním
- dramatickými hrami
- činnostmi venku
- prohlížením knih a časopisů
- prací se dřevem a dalšími přírodninami, papírem, písmeny, pískem a vodou

- pozorováním, pokusy a objevy.

Učí se způsobem, který vyhovuje individuálnímu stylu každého dítěte, ať jde o rychlost, délku učení, podíl aktivity a pasivity při učení. Děti se mohou dopouštět chyb, napravovat je a řešit konflikty. Mají příležitost vybírat si, kterých činností se chtějí účastnit. Veřejně vystavují svou práci.

Prevencí konfliktů mezi dětmi je stanovení a dodržování jasných pravidel, která platí ve třídě. Na jejich podobě se domluví učitelka společně s dětmi. Formulace těchto pravidel (písemná a obrazová) je vyvěšená, můžeme se na ně odvolávat, mluvit o nich, rozšiřovat je. Pravidla nazýváme „Třídní úmluva“.

Příklady pravidel:

1. Když jeden mluví, ostatní naslouchají.
2. Vzájemně si pomáháme.
3. Po hře si uklidím.
4. Ve třídě běháme jen když sportujeme.

Více v „Třídní úmluvě“ jednotlivých tříd.

V MŠ Svárovská jsou děti rozděleny do homogenních skupin – dle věku dětí a v Dobranově v heterogenní skupině - smíšené. Bývá pravidlem, že učitelky a většina dětí ze tříd jsou spolu po celou dobu docházky do MŠ (tzn. od věku zpravidla 3 let až do odchodu do ZŠ). Díky tomu je možné s tímto školním projektem pracovat opakovaně, rozvíjet jej od jednoduššího ke složitějšímu a v každém školním roce zpracovat k integrovaným blokům další podtémata.

Podmínky

Výhodou naší MŠ je blízkost lesa, často ho využíváme při pobytu venku. Děti tak mají dostatek příležitostí k přímému pozorování, které je základem činností. Realizace nepotřebuje žádné zvláštní podmínky, ale lze ji obohatit například o eko besedy „ Se zvířátky do škol“ z DDM Libertin – přímý kontakt se zvířátky, o sběr kaštanů a žaludů pro lesní zvěř apod., nebo vhodným divadelním představením k tématu .

Struktura programu „DUHOVÁ PASTELKA“

Program je založen na pravidelném střídání ročních období a sejetí člověka s přírodou. Témata jsou volně rozvinuta do následujících celků, které se vzájemně doplňují, prolínají a postupně rozvíjejí.

Program se skládá ze 4 IB :

	Orientační časové rozvržení jednotlivých IB
• Když zaťuká podzim	září – listopad
• Vánoční čas a zimní radování	prosinec – únor
• Probouzíme jaro	březen – květen
• Se sluníčkem do světa	červen (červenec - srpen)

Témata jsou dále rozpracovány v Třídních vzdělávacích programech jednotlivých tříd.

zelená pastelka.....1. třída
žlutá pastelka.....2. třída
červená pastelka.....3. třída
modrá pastelka..... Dobranov

Integrované bloky zpracované v TVP v minulých letech, dle projektu „Ahoj Země, my tobě – ty nám“, jsou stále platné, nadále vychází z ŠVP a z nového programu „Duhová pastelka“.

Nabídka činností

Protože je tento program dlouhodobý, zahrnuje téměř všechny druhy činností, se kterými se setkáváme v mateřské škole, jsou zde uvedeny proto pouze návrhy realizace, které lze rozvíjet, obohacovat apod. Konkrétně je nabídka rozpracována v jednotlivých projektech, jež jsou součástí TVP:

- přirozené pozorování přírodního prostředí - vycházky do okolí, výlety;
- praktické činnosti, manipulace a experimentace s předměty, na jejichž základě se dítě seznamuje s jejich vlastnostmi;
- smysluplné činnosti přispívající k péči o životní prostředí, jednoduché pracovní činnosti;
- smyslové a psychomotorické hry;
- hry a činnosti rozvíjející pohybové dovednosti, hrubou i jemnou motoriku;
- estetické a tvůrčí aktivity (kognitivní, imaginativní, výtvarné, konstruktivní, hudební, taneční či dramatické);
- námětové hry a činnosti;
- dramatické činnosti;
- hry pro rozvoj řeči a komunikačních dovedností;
- prohlížení a "čtení" knížek;
- kooperativní činnosti;
- sledování pohádek a příběhů obohacujících citový život dítěte.

Metodické poznámky

Náměty, hry, básně, písně, návrhy činností atd. jsou zpracovány v jednotlivých projektech a dále upřesňovány v týdenních přípravách učitelek, které vycházejí z „Kontretizovaných očekávaných výstupů“ (KOVY). Vše je součástí TVP, materiály se zakládají jako přílohy, takže je možné je opět použít (písně, básně) nebo upravit (grafomotorické cvičení, pracovní listy) např. v jiném bloku nebo příští rok. Formy a metody si volí učitelky sobě i dětem blízké tak, aby byl vzdělávací proces co nejefektivnější.

Popis realizace

Učitelky tématický celek příslušného ročního období rozpracují v TVP do několika integrovaných bloků (dále jen IB). Při volbě dílčích částí se snaží zachovávat posloupnost od nejjednoduššího ke složitějšímu a zároveň zachovávají obsahovou návaznost. Činnosti jsou spojeny do logických celků, provázané i motivačně. Některé činnosti mohou prolínat i více bloky, nebo mohou mít společnou část př. píseň, báseň, četbu....

Integrovaný blok má následující strukturu:

- 1.charakteristika a cíl IB
- 2.očekávané výstupy
- 3.časový rozsah
- 4.věková skupina
- 5.téma a podtémata

- 6.postup
- 7.činnosti
- 8.evaluace

Evaluace

Všechny činnosti, které jsou součástí integrovaného bloku, vyhodnocujeme průběžně během realizace, a to jak z hlediska dětí (zájem, aktivita, dosažené výsledky), tak z pozice učitelky (co se podařilo, co je třeba procvičit, zda byly zvoleny vhodné metody atd.). Zároveň hodnotíme z těchto hledisek i právě ukončený integrovaný blok a následně i aktuální část tematického celku a vyvozujeme závěry pro další práci. Výsledky evaluace využíváme při tvorbě dalších integrovaných bloků navazujících v průběhu školního roku, ale i v dalších letech při rozvíjení dalších částí tohoto tematického celku tak, aby naplňoval záměry ŠVP v souladu s RVP PV.

Den v mateřské škole Pastelka :

Den v MŠ s programem „DUHOVÁ PASTELKA“ zahrnuje scházení dětí, volné hry a činnosti v centrech aktivity, ranní kruh, tělovýchovnou chvíli, hry a činnosti na dané téma v CA, hodnotící kruh, pobyt venku, hygienu, přípravu na stolování, oběd, odpolední odpočinek, polední klidové aktivity, odpolední hry a činnosti (zájmové aktivity), dle roční doby ve třídě či na školní zahradě.

Denní program je pružný a umožňuje začleňování zvláštních akcí jako jsou například návštěvy rodičů, pobyt v přírodě, zohledňuje náladu skupiny dětí. Nenutí děti zabrané do hry, aby přešly k jiné činnosti. Je přízpůsobivý, jak pro homogenní, tak pro heterogenní skupinu dětí.

Obě mateřské školy, pracují se Školním programem „DUHOVÁ PASTELKA“ a každá třída si tvoří svůj vlastní Třídní vzdělávací program, dle potřeb dětí. TVP je k nahlédnutí ve třídách. V šatnách na nástěnkách jsou k informaci rodičů a návštěv MŠ, konkrétní činnosti, které se s dětmi, dle TVP týž týden konají.

Charakteristika činností v mateřské škole

Ranní kruh: Během dopoledne se děti svolají do ranního kruhu, který je situován v prostoru třídy. Cílem ranního kruhu je vést děti k tomu, aby si při vzájemném sdílení naslouchaly, aby se seznámily s tématem dne. Všichni účastníci ranního kruhu – učitelka, děti, se usadí na koberec. Tvar kruhu symbolizuje partnerství všech jeho členů, nikdo zde není nadřazený ani podřazený. Děti se přivítají, pozdraví, pohladí. Vzájemné doteky působí velmi pozitivně na psychiku, rozvoj sociálních vztahů mezi dětmi. Vzájemné sdílení je důležitým prvkem pro psychohygienu, rozvoj empatických dovedností a k posílení pocitu sounáležitosti mezi všemi dětmi. Přijetí ostatními napomáhá vlastnímu sebepřijetí a rozvoji sebeúcty.

Dopolední a odpolední svačina: Děti jsou vedeny k samoobsluze a samostatnosti. Čas dopolední svačiny je mezi 8.00 až 9.00 hodinou, odpolední svačiny mezi 14.00 až 14.30 hodinou. Nejmladším dětem je jídlo připravováno na stůl. Nádobí děti uklízí samy. Děti z 2. a 3. třídy mají dopolední svačinu průběžnou, dle příchodu do MŠ a potřeby jídla. Odpolední svačina je také průběžná, dle vstávání po odpočinku. Jídlo si na stůl a nádobí po jídle uklízí děti samy.

Tělovýchovná chvíle: Patří mezi řízené zdravotně preventivní aktivity. Do tělovýchovné chvíle učitelka zařadí buď zdravotní cviky, pohybové hry nebo jiné pohybové činnosti, při kterých

si děti procvičí jednotlivé tělesné oblasti. Základním posláním pohybových chvil je sledování zdravotní prospěšnosti, společenské vyžití v rámci kolektivu a psychické uvolnění. Zařazovány mohou být v různém čase, dle vhodnosti aktuální situace. (dopoledne, při pobytu venku, odpoledne)

Centra aktivit: Mezi podmínky, které příznivě ovlivňují kvalitu poskytovaného vzdělávání, patří také prostředí. Třídy a herny jsou uspořádány tak, aby v nich byl prostor rozdělen do částí, které stimulují děti ke hře a práci. Centra aktivit se stávají dílnami, v nichž se dítě samo učí prostřednictvím hry a práci s různým materiálem. Takové prostředí děti motivuje a podporuje k tomu, aby si hrály a pracovaly dle vlastních představ a vlastního výběru.

Centra aktivit jsou např.: Domácnost, Atelier, Knihy a písmena, Dramatika, Kostky, Sport, Manipulační a stolní hry, Voda – písek, Hudba, Školní zahrada. Možnost volby je také závazkem pro děti, že danou činnost si dobrovolně vybraly, dokončí ji a pak uloží pomůcky, s kterými pracovaly, na své místo. Rozmanitost a četnost center se mění, dle Třídních programů.

Hodnotící kruh: Po ukončení činností se děti opět sejdou v kruhu, kde mohou zhodnotit, jak se jim pracovalo v CA, které činnosti je nejvíce zaujaly, s kým se jim dobře pracovalo, kdo jim v práci pomohl nebo poradil. Hodnotící kruh je důležitým prvkem sebereflexe, rozvoje slovní zásoby a souvislého vyjadřování, kultivují se zde sociální vztahy.

Pobyt venku: Doba pro pobyt venku je stejně plánována jako jiné činnosti. Pobyt venku, na zahradě školy a v okolí školy slouží k tělovýchovným aktivitám, k poznávání přírody, dramatickým hrám, hrám na písku. Pedagogové mají možnost sledovat motorické dovednosti, sociální chování, dodržování pravidel. Vycházky bývají obvykle spojené s tématem dne, jsou součástí projektů.

Přechody mezi činnostmi: Přestože učitelky sledují denní program, dopřejí dětem dost času na dokončení, než přejdou k jiné činnosti. Respekt k práci a k projektům, které děti uskutečňují, lze projevit tím, že je jim dána možnost výběru. Oznamí se, kdy dojde ke změně např.: „Až dohraje tato písnička, budeme uklízet.“ Každé třídě je možné sledovat jiný rituál oznámení uklízení.

Učitelka pomáhá dětem připravit se na další činnost: „Pomůžu ti posbírat kostky do kontejneru.“, nebo „Já uklidím barvy a ty štětce.“ atd. Jestliže jsou děti některou činností zcela zaujaté, je možné nechat je, aby v ní pokračovaly, nebo „stavebnici“ ponechat rozestavěnou, aby se k ní dítě mohlo vrátit později. Většinou uklízíme rozházené a postavené necháváme.

Oběd: Oběd dětí znamená také sociální a kulturní zkušenost. Děti jsou vedeny k samoobsluze a samostatnosti. Nejstarší děti se již samy obslouží – dojdou si pro jídlo k výdejnímu vozíku. Od nejmladšího věku jsou děti vedeny k samostatnému úklidu nádobí po jídle. Také pitný režim je vyřešen tak, aby se děti mohly samy obsloužit v případě, že mají žízeň.

Každé dítě má možnost jíst svým vlastním tempem. Děti mohou při jídle konverzovat za předpokladu dodržování pravidla: „Mluvíme tiše, jen když nemáme jídlo v ústech.“

Žádné dítě nedokrmujeme, a to ani v případech nechutenství nebo loudání v jídle. Důvodem je, že nikdo totiž nedokáže spolehlivě a odpovědně určit, co je skutečnou příčinou těchto jevů u konkrétního dítěte. Nevhodnými zásahy můžeme vážně poškodit psychiku dítěte. Jde o to, aby byla doba jídla příjemnou a nestresující součástí běžného dne.

Spánek a odpočinek: Děti, které stráví v mateřské škole více než šest hodin, potřebují čas na odpočinek a odreagování od denních činností. Ukládají se k odpočinku s tím, že některé také usnou. Často je využíváno čtení a poslech pohádek, vnímání relaxační hudby. Nejmladší děti mohou odpočívat s oblíbenou plyšovou hračkou nebo polštářkem. Je tolerovaná i snížená potřeba spánku, vždy však po domluvě s rodiči. Děti pak provozují tiché činnosti v CA s dodržováním pravidla : „*Pracuji tak, abych nerušil kamarády*“.

Odpoledne se děti mohou rozhodnout a pracovat na dané téma v CA nebo si vyberou činnosti dle vlastního uvážení. V této době je věnována dětem individuální péče.

6.1. Hlavní integrované bloky

Integrované bloky jsou tvořeny z oblastí:

1. **oblast: Dítě a jeho tělo**
2. **oblast: Dítě a jeho psychika**
3. **oblast: Dítě a ten druhý**
4. **oblast: Dítě a společnost**
5. **oblast: Dítě a svět**

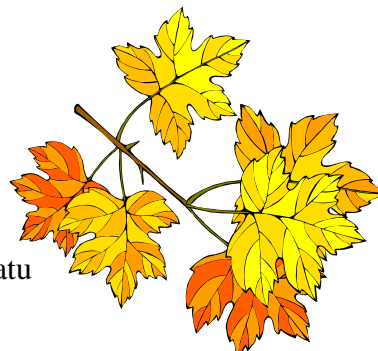
každá tato oblast obsahuje :

- I. **Dílčí vzdělávací cíle** (co učitel u dítěte podporuje)
- II. **Vzdělávací nabídka** (co učitel nabízí = obsah, „učivo“)
- III. **Očekávané výstupy** (co dítě na konci předškolního období zpravidla dokáže),
jsou dále v týdenních plánech rozpracovány dle:
KONKRETIZOVANÝCH OČEKÁVANÝCH VÝSTUPŮ RVP PV (dále jen KOVY)
- IV. **Klíčové kompetence** (ve svém celku jsou ideálem k němuž většina dětí nedospěje, ale dospět může, nabízí učitelům představu, kam směřovat a oč usilovat)
 1. **kompetence k učení**
 2. **kompetence k řešení problémů**
 3. **kompetence komunikativní**
 4. **kompetence sociální a personální**
 5. **kompetence činnostní a občanské**

1. INTEGROVANÝ BLOK

Téma: **Když zat'uká podzim**

V tomto tématu se děti seznámí se změnami podzimní přírody, s její barevností, s plody lesa a zahrady. Děti budou vedeny ke kladnému chování k přírodě, k ochraně zdraví v chladnějším klimatu podzimu.



1.1. Dítě a jeho tělo

Cílem je:

- uvědomění si vlastního těla
- rozvoj a užívání všech smyslů
- rozvoj fyzické i psychické zdatnosti

Vzdělávací nabídka:

- lokomoční pohybové činnosti (chůze, běh, skoky a poskoky, lezení)
- nelokomoční pohybové činnosti (změna poloh a pohybů těla na místě)
- jiné činnosti (základní gymnastika, turistika, sezónní činnosti, míčové hry...)
- manipulační činnosti a jednoduché úkony s předměty, pomůckami, nástroji, náčiním, materiálem: činnosti seznamující děti s věcmi, které je obklopují a jejich praktickým používáním
- jednoduché pracovní a sebeobslužné činnosti v oblasti osobní hygieny, stolování, oblékání, úklidu, úpravy prostředí atd.
- příležitosti a činnosti směřující k prevenci úrazů (hrozících při hrách, pohybových činnostech a dopravních situacích, při setkávání s cizími lidmi), k prevenci nemoci, nezdravých návyků a závislostí

Očekávané výstupy:

- zvládá sebeobsluhu, uplatňuje základní kulturně hygienické a zdravotně preventivní návyky (stará se o osobní hygienu, přijímá stravu a tekutiny, umí stolovat, postará se o sebe a o svoje osobní věci, obléká se, svléká se, obouvá se apod.)
- zvládá jednoduchou obsluhu a pracovní úkony (postará se o hračky, pomůcky, uklidí po sobě, udržuje pořádek, zvládá jednoduché úklidové práce, práce na zahradě apod.)
- zachází s běžnými předměty denní potřeby, hračkami, pomůckami, drobnými nástroji, sportovním náčiním a nářadím, výtvarnými pomůckami a materiály, jednoduchými hudebními nástroji, běžnými pracovními pomůckami

Kompetence k učení:

- uplatňuje získanou zkušenost v praktických situacích a v dalším učení

1.2. Dítě a jeho psychika

1.2.1. Jazyk a řeč

Cílem je:

- rozvoj komunikačních dovedností (verbální i neverbální) a kultivovaného projevu

Vzdělávací nabídka:

- společné diskuse, rozhovory, individuální a skupinové konverzace (vyprávění zážitků, příběhů, vyprávění podle skutečnosti i podle obrazového materiálu, podle vlastní fantazie, sdělování slyšeného druhým atd.)
- prohlížení a čtení knížek

Očekávané výstupy:

- pojmenuje většinu toho, čím je obklopeno
- učí se nazpaměť krátké texty (reprodukuje říkanky, písničky, pohádky, zvládne jednoduchou dramatickou úlohu apod.)

- projevuje zájem o knížky, soustředěně poslouchá četbu, hudbu, sleduje divadlo, film, užívá telefon

1.2.2.Poznávací schopnosti a funkce, představivost a fantazie, myšlenkové operace

Cílem je:

- rozvoj, zpřesňování a kultivace smyslového vnímání, přechod od konkrétně názorného myšlení k myšlení slovně- logickému (pojmovému), rozvoj paměti a pozornosti, rozvoj a kultivace představivosti a fantazie
- posilování přirozených poznávacích citů (zvědavosti, zájmu, radosti z objevování apod.)

Vzdělávací nabídka:

- přímé pozorování přírodních, kulturních i technických objektů i jevů v okolí dítěte, rozhovor o výsledku pozorování
- motivovaná manipulace s předměty, zkoumání jejich vlastností
- spontánní hra, volné hry a experimenty s materiálem a předměty
- námětové hry a činnosti
- činnosti zasvěcující dítě do časových pojmů a vztahů souvisejících s denním řádem, běžnými proměnami a vývojem a přibližující dítěti časové i logické posloupnosti dějů, příběhů, událostí apod.

Očekávané výstupy:

- záměrně se soustředí na činnost a udržuje pozornost
- pozná a pojmenuje většinu toho, čím je obklopeno
- učí se nazpaměť krátké texty, vědomě si je zapamatuje a vybaví

1.2.3.Sebepojetí, city a vůle

Cílem je:

- získání relativní citové samostatnosti

Vzdělávací nabídka:

- spontánní hra
- činnosti zajišťující spokojenost a radost, činnosti vyvolávající veselí a pohodu
- sledování pohádek a příběhů obohacujících citový život dítěte
- cvičení v projevování citů (zvláště kladných), v sebekontrole a v sebeovládání (zvláště záporných emocí, např. hněvu, zlost, úzkosti)

Očekávané výstupy:

- umí se odloučit na určitou dobu od rodičů a blízkých, je aktivní i bez jejich podpory
- prožívá radost ze zvládnutého a poznání
- respektuje předem vyjasněná a pochopená pravidla, přijímá vyjasněné a zdůvodněné povinnosti

Kompetence k řešení problémů:

- řeší problémy, na které stačí; známé a opakující se situace se snaží řešit samostatně (na základě nápodoby či opakování), náročnější s oporou a pomocí dospělého
- se nebojí chybovat, pokud nachází pozitivní ocenění nejen za úspěch, ale také za snahu

1.3. Dítě a ten druhý

Cílem je:

- seznamování s pravidly chování ve vztahu k druhému
- osvojení si elementárních poznatků, schopností a dovedností důležitých pro navazování a rozvíjení vztahů dítěte k druhým lidem

Vzdělávací nabídka:

- běžné verbální a neverbální komunikační aktivity dítěte s druhým dítětem i s dospělým
- aktivity podporující sblížení dětí
- aktivity podporující uvědomování si vztahů mezi lidmi (kamarádství, přátelství, vztahy mezi oběma pohlavími, úcta ke stáří apod.)
- hry a činnosti, které vedou děti k ohleduplnosti k druhému, k ochotě rozdělit se s ním, půjčit hračku, střídat se, pomoci mu, ke schopnosti vyřešit vzájemný spor apod.
- četba, vyprávění a poslech pohádek a příběhů s etickým obsahem a poučením

Očekávané výstupy:

- navazuje kontakty s dospělým, kterému je svěřeno do péče, překonává stud, komunikuje s ním vhodným způsobem, respektuje ho
- dodržuje dohodnutá a pochopená pravidla vzájemného soužití a chování doma, v mateřské škole, na veřejnosti, dodržuje herní pravidla
- respektuje potřeby jiného dítěte, dělí se s ním o hračky, pomůcky, pamlsky, rozdělí si úkol s jiným dítětem apod.

Kompetence komunikativní:

- ovládá řeč, hovoří ve vhodně formulovaných větách, samostatně vyjadřuje své myšlenky, sdělení, otázky i odpovědi, rozumí slyšenému, slovně reaguje a vede smysluplný dialog
- komunikuje v běžných situacích bez zábran a ostychu s dětmi i s dospělými; chápe, že být komunikativní, vstřícné, iniciativní a aktivní je výhodou

1.4. Dítě a společnost

Cílem je:

- rozvoj schopnosti žít ve společenství ostatních lidí (spolupracovat, spolupodílet se), přináležet k tomuto společenství (ke třídě, k rodině, k ostatním dětem) a vnímat a přijímat základní hodnoty tohoto společenství uznávané
- vytvářet podvědomí o existenci ostatních kultur a národností

Vzdělávací nabídka:

- běžné každodenní setkávání s pozitivními vzory vztahů a chování
- aktivity vhodné pro přirozenou adaptaci dítěte v prostředí mateřské školy
- spoluvytváření přiměřeného množství jasných a smysluplných pravidel soužití ve třídě
- aktivity přibližující dítěti pravidla vzájemného styku (zdvořilost, ohleduplnost, tolerance, spolupráce) a mravní hodnoty (dobro, zlo, spravedlnost, pravda, upřímnost, otevřenost apod.) v jednání lidí

Očekávané výstupy:

- uplatňuje návyky v základních formách společenského chování ve styku s dospělými i s dětmi (zdraví známé děti i dospělé, rozloučí se, poprosí, poděkuje, vezme si slovo až když druhý domluví, požádá o pomoc, vyslechne sdělení, uposlechne pokynu apod.)

- začlení se do třídy a zařadí se mezi své vrstevníky, respektuje jejich rozdílné vlastnosti, schopnosti a dovednosti
- zachází šetrně s vlastními i cizími pomůckami, hračkami, věcmi denní potřeby, s knížkami, s penězi apod.

Kompetence sociální a personální:

- projevuje dětským způsobem citlivost a ohleduplnost k druhým, pomoc slabším, rozpozná nevhodné chování; vnímá nespravedlnost, ubližování, agresivitu a lhostejnost
- se spolupodílí na společných rozhodnutích; přijímá vyjasněné a zdůvodněné povinnosti; dodržuje dohodnutá a pochopená pravidla a přizpůsobuje se jim

1.5. Dítě a svět

Cílem je:

- seznamování se s místem a prostředím, ve kterém dítě žije, a vytváření pozitivního vztahu k němu
- osvojení si poznatků a dovedností potřebných k vykonávání jednoduchých činností v péči o okolí při spoluvytváření zdravého a bezpečného prostředí a k ochraně dítěte před jeho nebezpečnými vlivy
- rozvoj schopnosti přizpůsobovat se podmínkám vnějšího prostředí i jeho změnám

Vzdělávací nabídka:

- přirozené pozorování blízkého prostředí a života v něm, okolní přírody, kulturních i technických objektů, vycházky do okolí, výlety
- poučení o možných nebezpečných situacích a dítěti dostupných způsobech, jak se chránit (dopravní situace, manipulace s některými předměty a přístroji, kontakt se zvířaty, léky, jedovaté rostliny, běžné chemické látky, technické přístroje, objekty a jevy, požár, povodeň a jiné nebezpečné situace a další nepříznivé přírodní a povětrnostní jevy), využívání praktických ukázek varujících dítě před nebezpečím

Očekávané výstupy:

- orientuje se bezpečně ve známém prostředí i v životě tohoto prostředí (doma, v budově mateřské školy, v blízkém okolí)
- zvládá běžné činnosti a požadavky kladené na dítě i jednoduché praktické situace, které se doma a v mateřské škole opakují, chová se přiměřeně a bezpečně doma i na veřejnosti (na ulici, na hřišti, v obchodě, u lékaře apod.)
- uvědomuje si nebezpečí, se kterým se může ve svém okolí setkat, a má povědomí o tom, jak se prakticky chránit (ví, jak se nebezpečí vyhnout, kam se v případě potřeby obrátit o pomoc)

Kompetence činnostní a občanské:

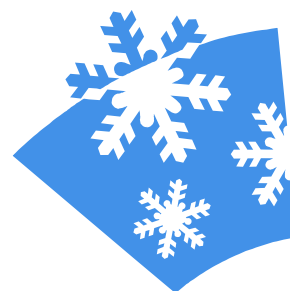
- chápe, že se může o tom, co udělá, rozhodovat svobodně, ale že za svá rozhodnutí také odpovídá
- se zajímá o druhé i o to, co se kolem děje; je otevřený aktuálnímu dění
- spoluvytváří pravidla společného soužití mezi vrstevníky, rozumí jejich smyslu a chápe potřebu je zachovávat

2. INTEGROVANÝ BLOK

Téma: Vánoční čas a zimní radování



Toto téma přináší dětem poznání vánočních tradic a radost z vánoční atmosféry. Děti se v něm učí dělat radost i druhým – rodičům a svým blízkým, kamarádům, zvířátkům a ptáčkům. Seznámí se s bezpečností při zimních radovánkách.



2.1. Dítě a jeho tělo

Cílem je:

- rozvoj pohybových schopností a zdokonalování dovedností v oblasti hrubé i jemné motoriky (koordinace a rozsahu pohybu, dýchání, koordinace ruky a oka apod.), ovládnutí pohybového aparátu a tělesných funkcí
- osvojení si poznatků o těle a jeho zdraví, o pohybových činnostech a jejich kvalitě

Vzdělávací nabídka:

- zdravotně zaměřené činnosti (vyrovnávací, protahovací, uvolňovací, dechová, relaxační cvičení)
- hudební a hudebně pohybové hry a činnosti
- činnosti zaměřené k poznávání lidského těla a jeho částí
- činnosti relaxační a odpočinkové, zajišťující zdravou atmosféru a pohodu prostředí

Očekávané výstupy:

- zvládá základní pohybové dovednosti a prostorovou orientaci, běžné způsoby pohybu v různém prostředí (zvládá překážky, hází a chytá míč, užívá různé náčiní, pohybuje se ve skupině dětí, pohybuje se na sněhu, ve vodě, v písku)
- vědomě napodobuje jednoduchý pohyb podle vzoru a přizpůsobuje jej podle pokynu
- pojmenuje části těla, některé orgány (včetně pohlavních), zná jejich funkce, má povědomí o těle a jeho vývoji (o narození, růstu těla a jeho proměnách), zná základní pojmy užívané ve spojení se zdravím, pohybem a sportem
- má povědomí o některých způsobech ochrany osobního zdraví a bezpečí a o tom, kde v případě potřeby hledat pomoc (kam se obrátit, koho přivolat, jakým způsobem apod.)

Kompetence k učení:

- se učí nejen spontánně, ale i vědomě, vyvine úsilí, soustředí se na činnost a záměrně si zapamatuje; při zadané práci dokončí, co započalo; dovede postupovat podle instrukcí a pokynů, je schopno dobrat se k výsledkům
- má elementární poznatky o světě lidí, kultury, přírody i techniky, který dítě obklopuje, o jeho rozmanitostech a proměnách; orientuje se v řádu a dění v prostředí, ve kterém žije

2.2. Dítě a jeho psychika

2.2.1. Jazyk a řeč

Cílem je:

- rozvoj řečových schopností a jazykových dovedností receptivních (vnímání, naslouchání, porozumění) i produktivních (výslovnosti, vytváření pojmů, mluvního projevu, vyjadřování)

Vzdělávací nabídka:

- artikulaci, řečové, sluchové a rytmické hry, hry se slovy, slovní hádanky, vokální činnosti
- poslech čtených či vyprávěných pohádek a příběhů, sledování filmových a divadelních pohádek a příběhů
- přednes, recitace, dramatizace, zpěv

Očekávané výstupy:

- vede rozhovor (naslouchá druhým, vyčkává, až druhý dokončí myšlenku, sleduje řečníka i obsah, ptá se)
- porozumí slyšenému (zachytí hlavní myšlenku příběhu, sleduje děj a zopakuje jej ve správných větách)

2.2.2. Poznávací schopnosti a funkce, představivost a fantazie, myšlenkové operace

Cílem je:

- rozvoj tvořivosti (tvořivého myšlení, řešení problémů, tvořivého sebevyjádření)
- vytváření základu pro práci s informacemi

Vzdělávací nabídka:

- záměrné pozorování běžných objektů a předmětů, určování a pojmenovávání jejich vlastností (velikost, barva, tvar, materiál, dotek, chuť. Vůně, zvuky), jejich charakteristických znaků a funkcí
- hry nejrůznějšího zaměření podporující tvořivost, představivost a fantazii (kognitivní, imaginativní, výtvarné, konstruktivní, hudební, taneční či dramatické aktivity)

Očekávané výstupy:

- vědomě využívá všechny smysly, záměrně pozoruje, postřehuje, všímá si (nového, změněného, chybějícího)
- vyjadřuje svou představivost a fantazii v tvořivých činnostech (konstruktivních, výtvarných, hudebních, pohybových či dramatických) i ve slovních výpovědích k nim

2.2.3. Sebepojetí, city, vůle

Cílem je:

- poznávání sebe sama, rozvoj pozitivních citů ve vztahu k sobě (uvědomění si vlastní identity, získání sebevědomí, sebedůvěry, osobní spokojenosti)
- rozvoj schopnosti citové vztahy vytvářet, rozvíjet je a city plně prožívat

Vzdělávací nabídka:

- činnosti nejrůznějšího zaměření vyžadující (umožňující) samostatné vystupování, vyjadřování, obhajování vlastních názorů, rozhodování a sebehodnocení

Očekávané výstupy:

- uvědomuje si svou samostatnost, zaujímá vlastní názory a postoje a vyjadřuje je
- těší se z hezkých a příjemných zážitků, z přírodních i kulturních krás i setkávání se s uměním
- zachycuje a vyjadřuje své prožitky (slovně, výtvarně, pomocí hudby, hudebně pohybovou či dramatickou improvizací apod.)

Kompetence k řešení problémů:

- řeší problémy na základě bezprostřední zkušenosti; postupuje cestou pokusu a omylu, zkouší, experimentuje; spontánně vymýšlí nová řešení problémů a situací; hledá různé

možnosti a varianty (má vlastní, originální nápady); využívá při tom dosavadní zkušenosti, fantazii a představivost

- rozlišuje řešení, která jsou funkční (vedoucí k cíli), a řešení, která funkční nejsou; dokáže mezi nimi volit

2.3. Dítě a ten druhý

Cílem je:

- posilování prosociálního chování ve vztahu k ostatním lidem (v rodině, v mateřské škole, v dětské herní skupině apod.)
- rozvoj interaktivních a komunikačních dovedností verbálních i neverbálních

Vzdělávací nabídka:

- sociální a interaktivní hry, hraní rolí, dramatické činnosti, hudební a hudebně pohybové hry, výtvarné hry a etudy
- společenské hry, společné aktivity nejrůznějšího zaměření
- hry, přirozené i modelové situace, při nichž se dítě učí přijímat a respektovat druhého

Očekávané výstupy:

- porozumí běžným projevům vyjádření emocí a nálad
- přirozeně a bez zábran komunikuje s druhým dítětem, navazuje a udržuje dětská přátelství
- spolupracuje s ostatními
- vnímá, so si druhý přeje či potřebuje, vychází mu vstříc (chová se citlivě a ohleduplně k slabšímu a postiženému dítěti, má ohled na druhého a soucítí s ním, nabídne mu pomoc apod.)

Kompetence komunikativní:

- se dokáže vyjadřovat a sdělovat své prožitky, pocity a nálady různými prostředky (řečovými, výtvarnými, hudebními, dramatickými apod.)
- dovede využít informativní a komunikativní prostředky, se kterými se běžně setkává (knížky, encyklopedie, počítač, audiovizuální technika, telefon atp.)

2.4. Dítě a společnost

Cílem je:

- poznávání pravidel společenského soužití a jejich spoluvytváření v rámci přirozeného sociokulturního prostředí, porozumění základním projevům neverbální komunikace obvyklým v tomto prostředí

Vzdělávací nabídka:

- různorodé společné hry a skupinové aktivity (námětové hry, dramatizace, konstruktivní a výtvarné projekty apod.) umožňující dětem spolupodílet se na jejich průběhu a výsledcích
- přípravy a realizace společných zábav a slavností (oslav y výročí, slavnosti v rámci zvyků a tradic, sportovní akce, kulturní programy apod.)

Očekávané výstupy:

- pochopí, že každý má ve společenství (v rodině, ve třídě, v herní skupině) svou roli, podle které je třeba se chovat
- chová se zdvořile, přistupuje k druhým lidem, k dospělým i k dětem, bez předsudků, s úctou k jejich osobě, váží si jejich práce a úsilí
- dodržuje pravidla her a jiných činností, jedná spravedlivě, hraje férově

Kompetence sociální a personální:

- napodobuje modely prosociálního chování a mezilidských vztahů, které nachází ve svém okolí
- je schopno chápat, že lidé se různí, a umí být tolerantní k jejich odlišnostem a jedinečnostem
- se chová při setkání s neznámými lidmi či v neznámých situacích obezřetně; nevhodné chování i komunikaci, která je mu nepříjemná, umí odmítnout

2.5. Dítě a svět

Cílem je:

- poznávání jiných kultur

Vzdělávací nabídka:

- sledování událostí v obci a účast na akcích, které jsou pro dítě zajímavé
- přirozené i zprostředkované poznávání přírodního okolí, sledování rozmanitostí a změn v přírodě (živá a neživá příroda, přírodní jevy a děje, rostliny, živočichové, krajina a její ráz, podnebí, počasí, ovzduší, roční období)
- praktické činnosti, na jejichž základě se dítě seznamuje s různými přírodními i umělými látkami a materiály ve svém okolí a jejichž prostřednictvím získává zkušenosti s jejich vlastnostmi (praktické pokusy, zkoumání, manipulace s různými materiály a surovinami)

Očekávané výstupy:

- všímá si změn a dění v nejbližším okolí

Kompetence činnosti a občanské:

- se učí svoje činnosti a hry plánovat, organizovat, řídit a vyhodnocovat
- dokáže rozpoznat a využívat vlastní silné stránky, poznávat svoje slabé stránky
- odhaduje rizika svých nápadů, jde za svým záměrem, ale také dokáže měnit cesty a přizpůsobovat se daným okolnostem

3. INTEGROVANÝ BLOK

Téma: Probouzíme jaro

V jarším tématu se děti seznámí, jak se mohou podílet na ochraně přírody, dále s širokou škálou jejích barev – louka, zahrada, les. Společně oslaví svátky jara. Utuží se vztahy v rodině. Děti se dozví o bezpečnosti v dopravě. Samostatně budou manipulovat s knihami a encyklopediemi k různým tématům.



3.1. Dítě a jeho tělo

Cílem je:

- vytváření zdravých životních návyků a postojů jako základů zdravého životního stylu

Vzdělávací nabídka:

- příležitosti a činnosti směřující k ochraně zdraví, osobního bezpečí a vytváření zdravých životních návyků

Očekávané výstupy:

- vnímá a rozlišuje pomocí všech smyslů (sluchově rozlišuje zvuky a tóny, zrakově rozlišuje tvary předmětů a jiné specifické znaky, rozlišuje vůně, vnímá hmatem apod.)
- ovládá koordinaci ruky a oka, zvládá jemnou motoriku (zachází s předměty denní potřeby, s drobnými pomůckami, s nástroji, náčiním a materiálem, zachází s grafickým a výtvarným materiálem, např. s tužkami, barvami, nůžkami, papírem, modelovací hmotou, zachází s jednoduchými hudebními nástroji apod.)

Kompetence k učení:

- soustředěně pozoruje, zkoumá, objevuje, všímá si souvislostí, experimentuje a užívá při tom jednoduchých pojmů, znaků a symbolů
- se učí s chutí, pokud se mu dostává uznání a ocenění

3.2. Dítě a jeho psychika

3.2.1. Jazyk a řeč

Cílem je:

- osvojení si některých poznatků a dovedností, které předcházejí čtení i psaní, rozvoj zájmu o psanou podobu jazyka i další formy sdělení verbální i neverbální (výtvarné, hudební, pohybové, dramatické)

Vzdělávací nabídka:

- komentování zážitků a aktivit, vyřizování vzkazů a zpráv

Očekávané výstupy:

- učí se nová slova a aktivně je používá (ptá se na slova, kterým nerozumí)
- pozná napsané své jméno

3.2.2. Poznávací schopnosti a funkce, představivost a fantazie, myšlenkové operace

Cílem je:

- osvojení si elementárních poznatků o znakových systémech a jejich funkci (abeceda, čísla)

Vzdělávací nabídka:

- řešení myšlenkových i praktických problémů, hledání různých možností a variant
- hry a praktické úkony procvičující orientaci v prostoru i v rovině

Očekávané výstupy:

- chápe základní číselné a matematické pojmy, elementární matematické souvislosti a podle potřeby je prakticky využívá (porovnává, uspořádává a třídí soubory předmětů podle určeného pravidla, orientuje se v elementárním počtu cca do šesti, chápe číselnou řadu v rozsahu první desítky, pozná více, stejně, méně, první, poslední apod.)
- chápe prostorové pojmy (vpravo, vlevo, dole, nahoře, uprostřed, za, pod, nad, vedle, u, mezi apod.), elementární časové pojmy (teď, dnes, včera, zítra, ráno, večer, jaro, léto, podzim, zima, rok), orientuje se v prostoru i v rovině, částečně se orientuje v čase

3.2.3. Sebepojetí, city, vůle

Cílem je:

- rozvoj poznatků, schopností a dovedností umožňujících pocity, získané dojmy a prožitky vyjádřit

Vzdělávací nabídka:

- estetické a tvůrčí aktivity (slovesné, výtvarné, dramatické, literární, hudební, pohybové a další)
- hry na téma rodiny, přátelství apod.
- výlety do okolí (do přírody, návštěvy dětských kulturních akcí apod.)

Očekávané výstupy:

- rozhoduje o svých činnostech
- je citlivé ve vztahu k živým bytostem, k přírodě i k věcem

Kompetence k řešení problémů:

- si všímá dění i problémů v bezprostředním okolí; přirozenou motivací k řešení dalších problémů a situací je pro něj pozitivní odezva na aktivní zájem
- užívá při řešení myšlenkových i praktických problémů logických, matematických i empirických postupů; pochopí jednoduché algoritmy řešení různých úloh a situací a využívá je v dalších situacích

3.3. Dítě a ten druhý

Cílem je:

- rozvoj kooperativních dovedností (spolupráce dětí)

Vzdělávací nabídka:

- kooperativní činnosti ve dvojicích, ve skupinkách
- činnosti zaměřené na poznávání sociálního prostředí, v němž dítě žije – rodina (funkce rodiny, členové rodiny a vztahy mezi nimi, život v rodině, rodina ve světě zvířat), mateřská škola (prostředí, vztahy mezi dětmi i dospělými, kamarádi)

Očekávané výstupy:

- chápe, že všichni lidé (děti) mají stejnou hodnotu, přestože je každý jiný (jinak vypadá, jinak se chová, něco jiného umí či neumí apod.), že osobní, resp. Osobnostní odlišnosti jsou přirozené

Kompetence komunikativní:

- ovládá dovednosti předcházející čtení a psaní
- průběžně rozšiřuje svou slovní zásobu a aktivně ji používá k dokonalejší komunikaci s okolím

3.4. Dítě a společnost

Cílem je:

- seznamování se světem lidí, kultury a umění, osvojení si základních poznatků o prostředí, v němž dítě žije

Vzdělávací nabídka:

- tvůrčí činnosti slovesné, literární, dramatické, výtvarné, hudební, hudebně pohybové, dramatické apod. podněcující tvořivost a nápaditost dítěte, estetické vnímání i vyjadřování a tříbení vkusu
- setkávání se s literárním, dramatickým, výtvarným a hudebním uměním mimo mateřskou školu, návštěvy kulturních a uměleckých míst a akcí zajímavých pro předškolní dítě
- hry a praktické činnosti uvádějící dítě do světa lidí, jejich občanského života a práce (využívání praktických ukázek z okolí dítěte, tematické hry seznamující dítě s různými

druhy zaměstnání, řemesel a povolání, s různými pracovními činnostmi a pracovními předměty, praktická manipulace s některými pomůckami a nástroji, provádění jednoduchých pracovních úkonů a činností apod.)

Očekávané výstupy:

- vnímá umělecké a kulturní podněty, pozorně poslouchá, sleduje se zájmem literární, dramatické či hudební představení a hodnotí svoje zážitky (řekne, co bylo zajímavé, co je zaujalo)
- zachycuje skutečnosti ze svého okolí a vyjadřuje své představy pomocí různých výtvarných dovedností a technik (kreslí, používá barvy, modeluje, konstruuje, tvoří z papíru, tvoří a vyrábí z různých jiných materiálů, z přírodnin aj.)

Kompetence sociální a personální:

- se dokáže ve skupině prosadit, ale i podřídit, při společných činnostech se domlouvá a spolupracuje; v běžných situacích uplatňuje základní společenské návyky a pravidla společenského styku; je schopné respektovat druhé, vyjednávat, přijímat a uzavírat kompromisy
- chápe, že nespravedlnost, ubližování, ponižování, lhostejnost, agresivita a násilí se nevyplácí a že vzniklé konflikty je lépe řešit dohodou; dokáže se bránit projevům násilí jiného dítěte, ponižování a ubližování

3.5. Dítě a svět

Cílem je:

- pochopení, že změny způsobené lidskou činností mohou prostředí chránit a zlepšovat, ale také poškozovat a ničit
- vytvoření povědomí o vlastní sounáležitosti se světem, se živou a neživou přírodou, lidmi, společnostmi, planetou Zemí

Vzdělávací nabídka:

- hry a aktivity na téma dopravy, cvičení bezpečného chování v dopravních situacích, kterých se dítě běžně účastní, praktický nácvik bezpečného chování v některých dalších situacích, které mohou nastat
- pozorování životních podmínek a stavu životního prostředí, poznávání ekosystémů (louka, les, rybník apod.)
- smysluplné činnosti přispívající k péči o životní prostředí a okolní krajinu, pracovní činnosti, pěstitelské a chovatelské činnosti, činnosti zaměřené k péči o školní prostředí, školní zahradu a blízké okolí

Očekávané výstupy:

- vnímá, že svět má svůj řád, že je rozmanitý a pozoruhodný, nekonečně pestrý a různorodý – jak svět přírody, tak i svět lidí (má elementární povědomí o existenci různých národů a kultur, různých zemí, o planetě Zemi, vesmíru apod.)
- pomáhá pečovat o okolní životní prostředí (dbá na pořádek, čistotu, nakládá vhodným způsobem s odpady, stará se o rostliny, spoluvytváří pohodu prostředí, chrání přírodu v okolí, živé tvory apod.)

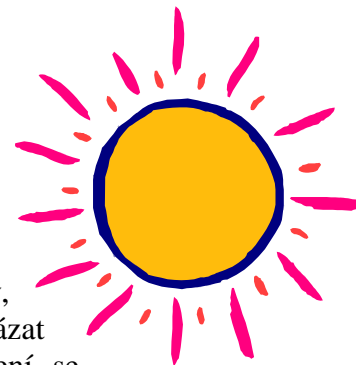
Kompetence činnostní a občanské:

- dbá na osobní zdraví a bezpečí svoje i druhých, chová se odpovědně s ohledem na zdravé a bezpečné okolní prostředí (přírodní i společenské)

- má základní dětskou představu o tom, co je v souladu se základními lidskými hodnotami a normami i co je s nimi v rozporu, a snaží se podle toho chovat
- ví, že není jedno, v jakém prostředí žije, uvědomuje si, že se svým chováním na něm podílí a že je může ovlivnit

4. INTEGROVANÝ BLOK

Téma: Se sluníčkem do světa



Toto téma je hlavně zaměřené na celkové opakování jednotlivých témat z průběhu roku. Prožít v něm s dětmi veselý Den dětí. V teplých dnech putovat po okolí města – prodlužovat vycházky, chodit a jezdit na výlety, podnikat další různé akce - dokázat přenocovat v MŠ, putovat za ježkem Bodlinkou, oslavit rozloučení se školním rokem.

4.1. Dítě a jeho tělo

Cílem je:

- osvojení si poznatků a dovedností důležitých k podpoře zdraví, bezpečí, osobní pohody i pohody prostředí

Vzdělávací nabídka:

- smyslové a psychomotorické hry

Očekávané výstupy:

- rozlišuje, co prospívá zdraví, co mu škodí: chová se tak, aby v situacích pro dítě běžných a jemu známých neohrožovalo zdraví, bezpečí a pohodu svou ani druhých

Kompetence k učení:

- klade otázky a hledá na ně odpovědi, aktivně si všímá, co se kolem něho děje; chce porozumět věcem, jevům a dějům, které kolem sebe vidí; poznává, že se může mnohému naučit, raduje se z toho, co samo dokázalo a zvládlo
- odhaduje své síly, učí se hodnotit svoje osobní pokroky i oceňovat výkony druhých

4.2. Dítě a jeho psychika

4.2.1. Jazyk a řeč

Vzdělávací nabídka:

- samostatný slovní projev na určité téma
- grafické napodobování symbolů, tvarů, čísel, písmen

Očekávané výstupy:

- správně vyslovuje, ovládá dech, tempo i intonaci řeči
- sleduje a vypráví příběh, pohádku
- sluchově rozlišuje začáteční a koncové slabiky a hlásky ve slovech
- pozná některá písmena a číslice, popř. slova

4.2.2. Poznávací schopnosti a funkce, představivost a fantazie, myšlenkové operace

Cílem je:

- vytváření pozitivního vztahu k intelektuálním činnostem a k učení, podpora a rozvoj zájmu o učení

Vzdělávací nabídka:

- činnosti zaměřené na poznávání jednoduchých obrazně znakových systémů (písmena, číslice, piktogramy, značky, symboly, obrazce)
- činnosti zaměřené na seznamování se s elementárními číselnými a matematickými pojmy a jejich symbolikou (číselná řada, číslice, základní geometrické tvary, množství apod.) a jejich smysluplnou praktickou operací

Očekávané výstupy:

- přemýšlí, vede jednoduché úvahy a také vyjádří to, o čem přemýšlí a uvažuje

4.2.3. Sebepojetí, city, vůle

Cílem je:

- získání schopnosti záměrně řídit svoje chování a ovlivňovat vlastní situace

Vzdělávací nabídka:

- činnosti zaměřené sílám a schopnostem dítěte a úkoly s viditelným cílem a výsledkem, v nichž může být dítě úspěšné
- činnosti zaměřené k poznávání různých lidských vlastností: záměrné pozorování, čím se lidé mezi sebou liší (fyzické i psychické vlastnosti, dovednosti, schopnosti, city, vlastnosti dané pohlavními rozdíly, věkem, zeměpisným místem narození, jazykem) a v čem jsou si podobní

Očekávané výstupy:

- ve známých a opakujících se situacích a v situacích, kterým rozumí, ovládá svoje city a přizpůsobuje jim své chování
- vyjadřuje souhlas i nesouhlas, řekne „ne“ v situacích, které to vyžadují (v ohrožujících, nebezpečných či neznámých situacích), odmítne se podílet na nedovolených či zakázaných činnostech apod.

Kompetence k řešení problémů:

- zpřesňuje si početní představy, užívá číselných a matematických pojmů, vnímá elementární matematické souvislosti
- chápe, že vyhýbat se řešení problémů nevede k cíli, ale že jejich včasné a uvážlivé řešení je naopak výhodou; uvědomuje si, že svou aktivitou a iniciativou může situaci ovlivnit

4.3. Dítě a ten druhý

Cílem je:

- ochrana osobního soukromí a bezpečí ve vztazích s druhými dětmi i dospělými

Vzdělávací nabídka:

- hry a situace, kde se dítě učí chránit soukromí a bezpečí své i druhých

Očekávané výstupy:

- odmítne komunikaci, která je mu nepříjemná
- chová se obezřetně při setkání s neznámými dětmi, staršími i dospělými jedinci, v případě potřeby požádá druhého o pomoc (pro sebe i pro jiné dítě)

Kompetence komunikativní:

- domlouvá se gesty i slovy, rozlišuje některé symboly, rozumí jejich významu i funkci

- ví, že lidé se dorozumívají i jinými jazyky a že je možno se jim učit; má vytvořeny elementární předpoklady k učení se cizímu jazyku

4.4. Dítě a společnost

Cílem je:

- rozvoj základních kulturně společenských postojů, návyků a dovedností dítěte, rozvoj schopnosti projevovat se autenticky, chovat se autonomně, prosociálně a aktivně se přizpůsobovat společenskému prostředí a zvládat jeho změny

Vzdělávací nabídka:

- hry zaměřené k poznávání a rozlišování různých společenských rolí (dítě, dospělý, rodič, učitelka, žák, role dané pohlavím, profesní role, herní role) a osvojování si rolí, di nichž se dítě přirozeně dostává

Očekávané výstupy:

- vyjednává s dětmi i dospělými ve svém okolí, domluví se na společném řešení (v jednoduchých situacích samostatně, jinak s pomocí)

Kompetence sociální a personální:

- si uvědomuje, že za sebe i své jednání odpovídá a nese důsledky
- samostatně rozhoduje o svých činnostech; umí si vytvořit svůj názor a vyjádřit jej

4.5. Dítě a svět

Cílem je:

- rozvoj úcty k životu ve všech jeho formách

Vzdělávací nabídka:

- práce s literárními texty, s obrazovým materiálem, využívání encyklopedií a dalších médií
- ekologicky motivované herní aktivity (ekohry)

Očekávané výstupy:

- porozumí, že změny jsou přirozené a samozřejmé (všechno kolem se mění, vyvíjí, pohybuje a proměňuje) a že s těmito změnami je třeba v životě počítat, přizpůsobovat se běžně proměnlivým okolnostem doma i v mateřské škole

Kompetence činnostní a občanské:

- má základní dětskou představu o tom, co je v souladu se základními lidskými hodnotami a normami i co je s nimi v rozporu, a snaží se podle toho chovat
- chápe, že zájem o to, co se kolem děje, činnost, pracovitost a podnikavost jsou přínosem a že naopak lhostejnost, nevšímavost, pohodlnost a nízká aktivita mají svoje nepříznivé důsledky
- si uvědomuje svá práva i práva druhých, učí se je hájit a respektovat; chápe, že všichni lidé mají stejnou hodnotu

6.2. Doplňkové aktivity

- ekologická výchova v DDM Libertin
- divadla, hudební pořady
- výlety, prodloužené vycházky
- noc v mateřské škole
- besídka, rozloučení s mateřskou školou

7. EVALUAČNÍ SYSTÉM

7. 1. Plán evaluační činnosti

Cílové oblasti	Prostředky metody (jak, čím)	Časový plán (kdy, jak často)	Odpovědnost (kdo)
Soulad ŠVP s RVP PV	porovnání textu ŠVP s RVP PV	při zásadní změně	ředitelka
	kritéria v RVP PV (str. 43)	při legislativní změně	
I. Plnění cílů ŠVP v TVP	hospitace	2x ročně	ředitelka
	kontrola zpracování TVP	1x ročně	ředitelka
	pg.porady	plán porad	všichni/řed.
	kontrola portfolií dětí	2x ročně	zástupkyně řed. Sv. /D
	eval. dotazník tř. učitelky	1x ročně	učitelky/řed.
II. Způsob zpracování a realizace obsahu vzdělávání (zpracování a realizace IB)	hospitace	2x ročně	ředitelka
	portfolia IB		zástupkyně řed. Sv. /D
	fotodokumentace		ředitelka
	třídnice		ředitelka
	hodnocení IB	průběžně	učitelky
Práce učitelů, ostatních zaměstnanců	vzájemné návštěvy	1x ročně	učitelky/řed.
	kontroly a hospitace	plán kontrolní a hospitační. čin.	ředitelka
	třídnice	2x ročně	ředitelka
	osvědčení DVPP	1x ročně	ředitelka
	rozhovory	průběžně	všichni zam./řed.
	autoevaluační dotazníky	1x ročně	všichni zam.
Podmínky vzdělávání	hospitace	2x ročně	ředitelka
	inventarizace	1x ročně	pověření zam.
	fotodokumentace	průběžně	učitelky
	evaluační dotazníky všichni zam./rodiče	1x ročně	zástupkyně řed. Sv. /D
	SWOT analýza	1x za 3roky	všichni zam./řed.
III. Výsledky vzdělávání (vyhodnocování pokroků jednotlivých dětí)	fotodokumentace	průběžně	učitelky, ředitelka
	portfolia dětí	průběžně	učitelky, zást.ředit.
	záznamové dotazníky dětí	2x ročně	učitelky, zást.ředit.
	lístky s poznámkami	průběžně	učitelky,
	IVP	dle potřeby	učitelky, ředitelka
	PLPP	dle potřeby	učitelky, ředitelka
	závěrečné hodnocení TVP	1x ročně	učitelky, ředitelka

7. 2. Plán hospitační a kontrolní činnosti

měsíc a oblast	odpovědnost
Srpen	
Oblast - výchovně- vzdělávací	
Kontrola připravenosti tříd, skladů, pomůcek a hraček	zástupkyně, ředitelka
Kontrola výzdoby prostor školy	zástupkyně, ředitelka
Kontrola připravenosti budovy a školní zahrady na zahájení šk. roku	školnice, zástupkyně
Kontrola dokumentace - evidenční listy, přehledy výchovné práce, docházky dětí, individuálních vzdělávacích plánů a ostatní dokumentace	učitelky, zástupkyně
Oblast - provozní	
Kontrola sešitu " Evidence úrazů	ředitelka
Kontrola vybavení lékárníček	pověřený zam.
Kontrola zabezpečení řádného označení hlavních uzávěrů vody a označení el. zařízení – připomenout zaměstnancům	školnice
Oblast- ekonomická	
Kontrola čerpání rozpočtu školy (mzdové prostředky, provoz, investice), rozpočtu FKSP	účetní, ředitelka
Kontrola platnosti hospodářských smluv	účetní
Kontrola personální a platové agendy	ředitelka
Kontrola vedení účetnictví včetně kontroly náležitostí účetních dokladů, postupů účtování	účetní
Září	
Oblast- výchovně- vzdělávací	
Kontrola organizace – připravenost tříd	učitelky, ředitelka
Třídní schůzky – obsah + podpisy, v třídnici zápis o poučení dětí o BOZP	učitelky
Kontrola ergonomie nábytku k výšce dětí ve třídě – stoly , židle	H/ ředitelka
Kontrola zplnomocnění rodičů k odvádění dětí osobami pověřenými(dohody)	učitelky
Zavedení a doplnění os. listu dítěte + diagnostika	učitelky, ředitelka
Oblast- provozní	
Kontrola úklidu ve škole	školnice, zástupkyně
Kontrola spolupráce MŠ a ŠJ- čas, výdej stravy, provozní řády	vedoucí školní jídelny
Kontrola zdravotních průkazů všech zaměstnanců školy, preventivní prohlídky 1x za 3 roky	ředitelka
Oblast- ekonomická	
Kontrola čerpání rozpočtu školy, rozpočtu FKSP	účetní, ředitelka
Kontrola dohod o hmotné odpovědnosti	ředitelka
Kontrola platových výměrů, stanovení nových platových výměrů	ředitelka
Kontrola evidence docházky zaměstnanců	zástupkyně
Namátková kontrola pokladní knihy-zůstatku v pokladně, zásob ve skladech Sv i D	ředitelka
Kontrola vedení účetnictví včetně kontroly náležitostí účetních dokladů, postupů při účtování	účetní

Říjen	
Oblast- výchovně vzdělávací	
Kontrola organizace a dovedností dětí při stolování	zástupkyně, ředitelka
Kontrola dodržování režimu dne- pobyt venku	ředitelka
Kontrola organizace Aj	
Kontrola zavedení a doplnění os. listu dítěte + diagnostika	učitelky, ředitelka
Kontrola zavedení TVP a práce s KOV	H/ředitelka
Oblast- provozní	
Kontrola čistoty v celém zařízení	školnice
Kontrola ve ŠJ- skladové karty, každodenní odpisy	vedoucí školní jídelny
Kontrola používání ochranných pracovních prostředků- uklíz., škol., kuch.	ředitelka
Oblast- ekonomická	
Kontrola vedení účetnictví včetně kontroly náležitostí účetních dokladů, postupů při účtování	účetní
Kontrola čerpání rozpočtu školy- mzdy, provoz, rozpočet FKSP	účetní, ředitelka
Kontrola plánu a dodržování předepsaných revizí dle platných norem	ředitelka
Listopad	
Oblast- výchovně vzdělávací	
Kontrola vedení třídní dokumentace	ředitelka
Kontrola dodržování režimu dne-pobyt venku, čas odpoč. svačiny	H/ ředitelka
Kontrola postupů samoobsluhy svl.x obl. rovnání	ředitelka
Oblast-provozní	
Kontrola používání ochranných pracovních oděvů, ŠJ ,dodržování hygienických zásad	ředitelka
Kontrola čistoty a pořádku na všech pracovištích MŠ	školnice, zástupkyně
Kontrola předepsané teploty jídel ve výdejnách	vedoucí školní jídelny
Oblast- ekonomická	
Kontrola a evidence nepřítomnosti v zaměstnání, čerpání dovolené,	zástupkyně
Kontrola evidence příchoďů a odchodů	zástupkyně
Kontrola čerpání rozpočtu zařízení (mzdy, provoz), rozpočtu FKSP	účetní, ředitelka
Kontrola čerpání účelových prostředků na ONIV (vzdělávání, pomůcky, pracovní oděvy	účetní, ředitelka
Kontrola vedení účetnictví včetně kontroly náležitostí účetních dokladů, postupů účtování	účetní
Prosinec	
Oblast- výchovně vzdělávací	
Kontrola plnění plánu hospitací	ředitelka
Kontrola nespacích režimů- náhradní činnosti	ředitelka
Kontrola příprav akcí v souvislosti s Vánoce- výstav, schůzky s rodiči atd.	ředitelka
Oblast- provozní	
Kontrola úklidu chodníků a komunikací v areálu MŠ- bezpečnost	školnice
Kontrola čistoty a pořádku na všech pracovištích MŠ	školnice, zástupkyně
Kontrola dodržování hygienických zásad při přepravě jídla na jednotlivá oddělení	vedoucí školní jídelny

Oblast -ekonomická	
Kontrola čerpání rozpočtu školy- dočerpání prostředků	účetní, ředitelka
Kontrola prací souvisejících s inventarizací školy – kontrola efektivního a účelného využívání svěřeného majetku	účetní, ředitelka
Kontrola a inventarizace pokladní knihy	účetní, ředitelka
Kontrola čerpání rozpočtu FKSP	účetní, ředitelka
Kontrola personální a platové agendy	ředitelka
Leden	
Oblast- výchovně vzdělávací	
Kontrola třídní dokumentace	ředitelka
Kontrola vedení záznamů o dětech, aktuálnost	učitelky, ředitelka
Kontrola funkčnosti individuálních výchovně vzdělávacích plánů pro děti talentované a integrované , PLPP	učitelky, ředitelka
Kontrola dodržování pracovních postupů, stříhání , malování , lepení, modelování.....	H
Kontrola vzájemné spolupráce učitelek v dopoledních činnostech	H/ ředitelka
Oblast provozní	
Kontrola čistoty a pořádku v jednotlivých odděleních a na školní zahradě	školnice, zástupkyně
Kontrola vybavení lékárniček první pomoci	pověřený zam.
Školní jídelna- kontrola skladování	vedoucí školní jídelny
Kontrola knihy úrazů	ředitelka
Oblast- ekonomická	
Kontrola čerpání rozpočtu školy, rozpočtu FKSP	účetní, ředitelka
Kontrola platových výměrů, stanovení nových platových výměrů	ředitelka
Kontrola evidence docházky zaměstnanců, evidence přehledu nepřítomnosti na pracovišti	zástupkyně
Kontrola vedení účetnictví včetně kontroly náležitostí účetních dokladů, postupů účtování	účetní
Únor	
Oblast- výchovně vzdělávací	
Kontrola individuálních výchovně vzdělávacích plánů u dětí s odkladem školní docházky	učitelky, ředitelka
Kontrola stavu školní dokumentace, aktualizace údajů	ředitelka
Kontrola dodržování bezpečnostních a hygienických předpisů při práci s dětmi	H/ ředitelka
Oblast- provozní	
Kontrola pořádku na pracovišti a dodržování hygienických předpisů	školnice, zástupkyně
Kontrola předepsané teploty jídel ve výdejnách	vedoucí školní jídelny
Oblast- ekonomická	
Kontrola čerpání rozpočtu školy (investice, provoz, mzdové prostředky)	účetní, ředitelka
Kontrola čerpání rozpočtu FKSP	účetní
Kontrola vedení účetnictví včetně kontroly náležitostí účetních dokladů, postupů účtování	účetní
Březen	
Oblast- výchovně vzdělávací	
Kontrola využívání pomůcek ve výchovně vzdělávací práci	H/ ředitelka
Kontrola dokumentace tříd	ředitelka

Kontrola dodržování režimu dne - oběd	vedoucí školní jídelny
Oblast – provozní	
Kontrola čistoty celého zařízení	školnice, zástupkyně
Kontrola revize tělovýchovného a sportovního zařízení	ředitelka
Kontrola dodržování pitného režimu	ředitelka
Oblast -ekonomická	
Kontrola čerpání rozpočtu školy, rozpočtu FKSP	účetní, ředitelka
Kontrola a úprava osobních příplatků dle nového rozpočtu	ředitelka
Kontrola pokladní knihy a hotovosti	pokladní, účetní
Kontrola celé personální a platové agendy	ředitelka
Kontrola vedení účetnictví včetně kontroly náležitostí účetních dokladů, postupů účtování	účetní
Duben	
Oblast- výchovně vzdělávací	
Kontrola plnění plánu hospitací	ředitelka
Oblast - provozní	
Kontrola čistoty a pořádku na všech pracovištích školy, včetně školní zahrady	zástupkyně, školnice
Kontrola úklidu zahrady po odchodu dětí- pískoviště, hračky, sklady hraček	učitelky
Kontrola sestavování jídelníčku, spotřební koš	vedoucí školní jídelny
Oblast- ekonomická	
Kontrola čerpání rozpočtu školy- mzdové i provozní prostředky	účetní, ředitelka
Kontrola vedení účetnictví včetně kontroly náležitostí účetních dokladů, postupů účtování	účetní
Květen	
Oblast- výchovně vzdělávací	
Kontrola vedení povinné dokumentace	ředitelka
Kontrola organizace a schválení programu školy na akce tříd (př. Noc v MŠ.....)	ředitelka
Kontrola dodržování času na P.V, náplň na ŠZ	ředitelka
Oblast- provozní	
Kontrola úklidu školy a úprava školní zahrady	školnice
Kontrola organizace při podávání jídla, dodržování estetických i hygienických předpisů	vedoucí školní jídelny
Kontrola dodržování předepsané teploty stravy před výdejem jídla ve výdejnách	vedoucí školní jídelny
Oblast- ekonomická	
Kontrola evidence docházky zaměstnanců, evidence náhradního volna-čerpání	zástupkyně
Kontrola čerpání rozpočtu školy- mzdové i provozní prostředky	účetní, ředitelka
Kontrola vedení účetnictví včetně kontroly náležitostí účetních dokladů, postupů účtování	účetní

Červen	
Oblast- výchovně vzdělávací	
Kontrola kontrolní a hospitační činnosti- informace pro zaměstnance MŠ	ředitelka
Kontrola organizace prázdninového provozu- třídy, služby	zástupkyně, ředitelka
Oblast- provozní	
Kontrola úklidu na všech pracovištích MŠ	zástupkyně, ředitelka
Kontrola evidence a registrace úrazů	ředitelka
Kontrola a upřesnění plánu dovolených	zástupkyně
Kontrola dodržování a organizace pitného režimu	zástupkyně
Oblast- ekonomická	
Kontrola čerpání rozpočtu- investice, provoz, mzdové prostředky	účetní, ředitelka
Kontrola čerpání prostředků FKSP	účetní
Kontrola čerpání účelových prostředků- na ONIV- vzdělávání, pracovní, oděvy, pomůcky	účetní
Kontrola pokladní knihy,	účetní
Kontrola personální a platové agendy	ředitelka
Kontrola vedení účetnictví včetně kontroly náležitostí účetních dokladů, postupů účtování	účetní
Červenec	
Oblast- výchovně vzdělávací	
Kontrola prázdninového provozu, naplněnost tříd, plnění úkolů vzdělávacího programu	ředitelka
Kontrola dodržování pitného režimu při pobytu venku	zástupkyně
Kontrola hodnocení TVP a podkladů k VZ	ředitelka
Oblast - ekonomická	
Kontrola čerpání rozpočtu školy- mzdové i provozní prostředky	účetní, ředitelka
Kontrola evidence docházky zaměstnanců, evidence náhradního volna, dovolených	zástupkyně
Kontrola vedení pokladní knihy- hotovost v pokladně	účetní
Kontrola vedení účetnictví včetně kontroly náležitostí účetních dokladů, postupů účtování	účetní

Použité zdroje:

- * Školský zákon
- * RVP PV
- * Začít spolu – Mgr.J.Gardošová, L.Dujková
- * Metodické listy RAABE, Kafomet
- * Časopis Informatorium 3-8

Přílohy: (dostupné jen v mateřské škole)

- Projekt „Usměvavé sluníčko“
- KOVY- Konkretizované očekávané výstupy RVP PV
- Dotazníky k evaluaci
- Podklady pro hodnocení - tiskopisy

